

SALA DE ARTE

# Van Gogh

EXPOSICION



*Elena Colmeiro*

CERAMICAS

---

Del 21 de septiembre al 6 de octubre 1976

Inauguración: 21 Septiembre, 7,30 tarde

Horas de visita: De 12,30 a 13,30 mañanas  
y de 7,30 a 9,30 tardes (laborables)

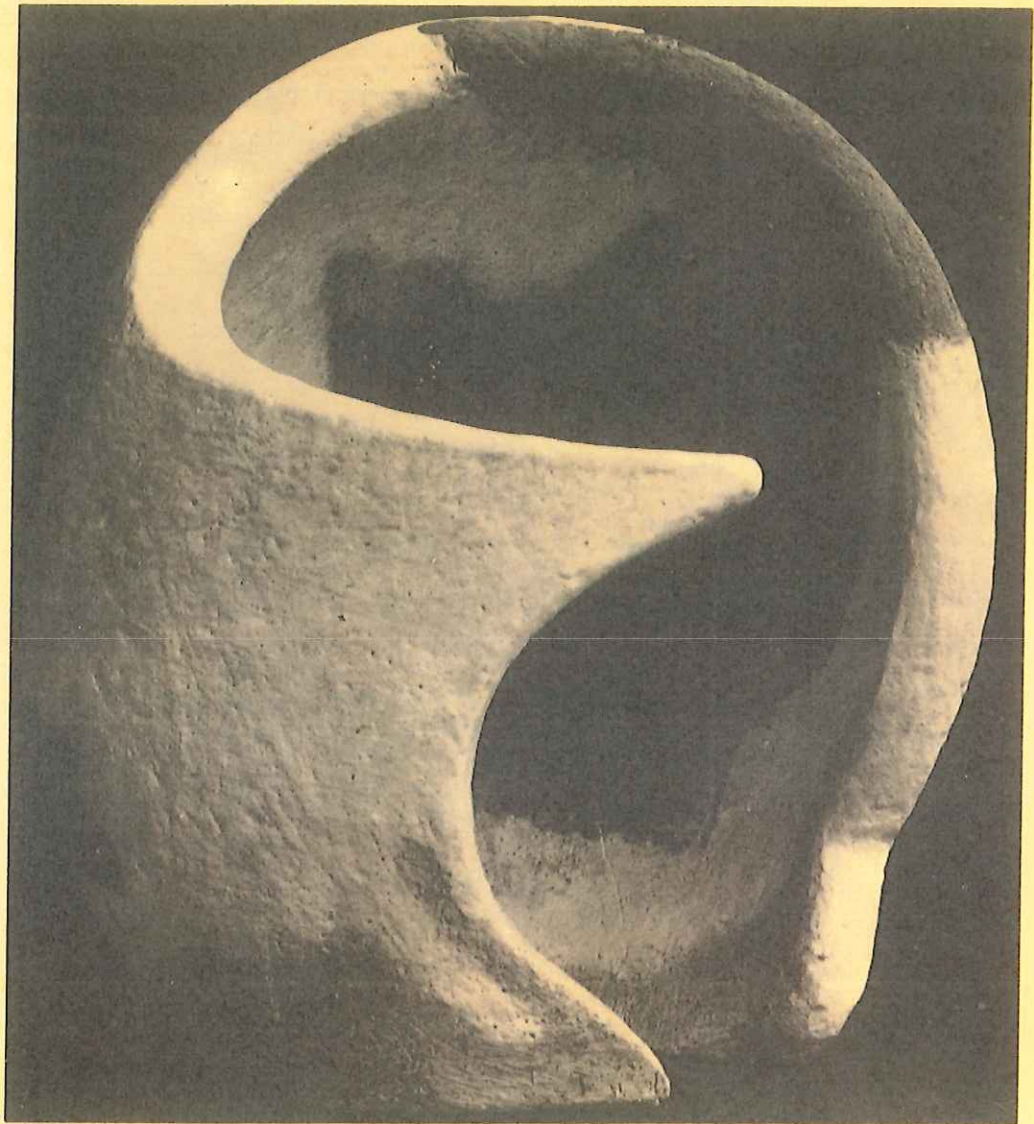
Cuando la técnica avanzó el hombre se dió cuenta de que el barro podía tener otros destinos, distintas expresiones que las de cobrar la forma de un cacharro útil en la vida cotidiana. A la cerámica tradicional y popular, tan bella, sucedió la de creación artística. Aquélla en que la humilde materia era aglutinada para corporeizar una forma ideada en la meditación estética. Dejaba de ser un útil inmediato para ser una expresión plástica. De todas formas, esa evolución fue pronto, también, sólo un punto de partida. El artista podía ir más allá y crear nuevas formas, conseguir otras texturas. Abstraer los poliedros; corporeizar los planos.

Elena Colmeiro, no sé si intuitiva o meditadamente, supo que determinadas líneas, simples planos, evolucionados en el espacio, daban lugar a formas insólitas. Probablemente observó con la máxima atención aspectos parciales de cualquier objeto común; estudió su peculiar lección de anatomía, de manera que el remate de una vértebra, la cabeza de un hueso no fueran lo que son sino el todo de un algo nuevo. Digamos que elevó lo secundario a principal.

Si las ondulaciones del viento se solidificaran; si un pensamiento fugaz, una idea apenas figurada se materializaran; si un sueño de temas e imágenes no precisas se hiciera realidad física, tendría mucho que ver con la cerámica de esta artista que interroga en gres, que curva lo aparentemente inaccesible con el vigor del gran fuego. Que hace realidad lo visceral intuido, lo anatómico de una fauna jamás existida, pero sí presentida. A Lovecraft le entusiasmarían estas formas de Elena, apta no sólo para sugerirnos lo desconocido, sino para dotarlo de una textura extraña, capaz de pedir la caricia directa y de inquietarnos a un tiempo. Es paradójica la cerámica de Elena Colmeiro, puesto que siendo tan vigorosa, tan rotunda, parece también tierna, como mimosa. Lírica. Femenina al fin.

Contemplad lentamente la obra de Elena, porque su goce es tanto más intenso cuanto mayor tiempo pasemos ante estas piezas de sugerencias plásticas inagotables, pese a su aparente simplicidad. Así es la auténtica creación: simple en apariencia y, sin embargo, resultado de tan complejo proceso mental.

PABLOS



## Elena Colmeiro

- Gallega, hija del gran pintor Manuel Colmeiro, nació en Silleda en 1932.
- Estudió cerámica en Buenos Aires con el profesor español Fernando Arranz.
- Primer premio en la exposición del Casino de Mar de Plata, en 1951.
- Premio de Honor en el segundo Salón de Artes Plásticas de Buenos Aires, 1952.
- Primer premio en la Bienal de Arte del Uruguay, 1966.
- Medalla de Oro en la Internacional de Cerámica, Faenza, Italia, 1967.
- Beca de la Fundación Juan March, 1964 y otra de la misma fundación, en 1968, para el Mills College, Oakland, San Francisco, California, U.S.A.
- Exposiciones individuales en Buenos Aires, 1954; Vigo, 1956; Madrid, 1960 y 1962; París, 1962; Toulouse y Burdeos, 1964; Bruselas, 1966; La Haya, 1967; Faenza, 1969; Madrid, 1971—72; Londres, 1972; Faenza, 1973; La Coruña, 1973; Madrid, 1974; Bilbao, 1975; Homenaje a Llorens Artigas, Madrid, 1976 y Sopot, Polonia, 1976.
- Poseen obras suyas los museos de Arte Contemporáneo, Madrid; Faenza, Italia; Mills College, Oakland, California y Municipal de Castrelos, Vigo, así como numerosas colecciones importantes de Europa y América.

# CATALOGO

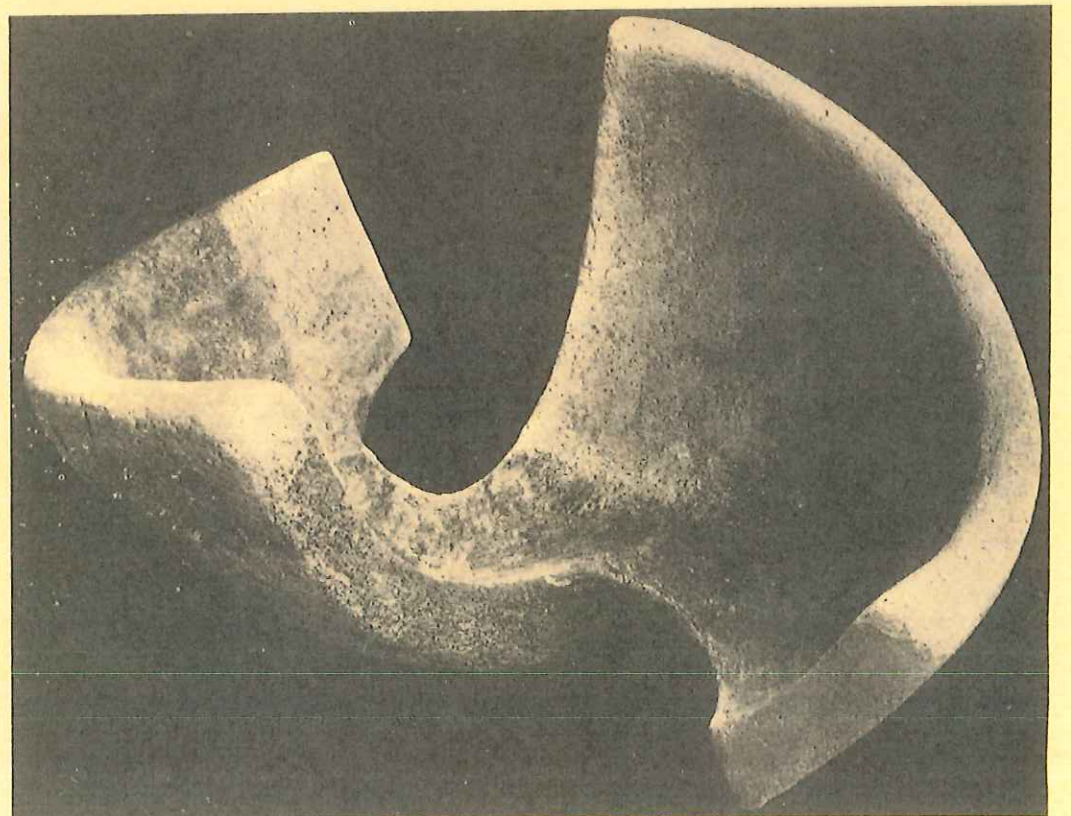
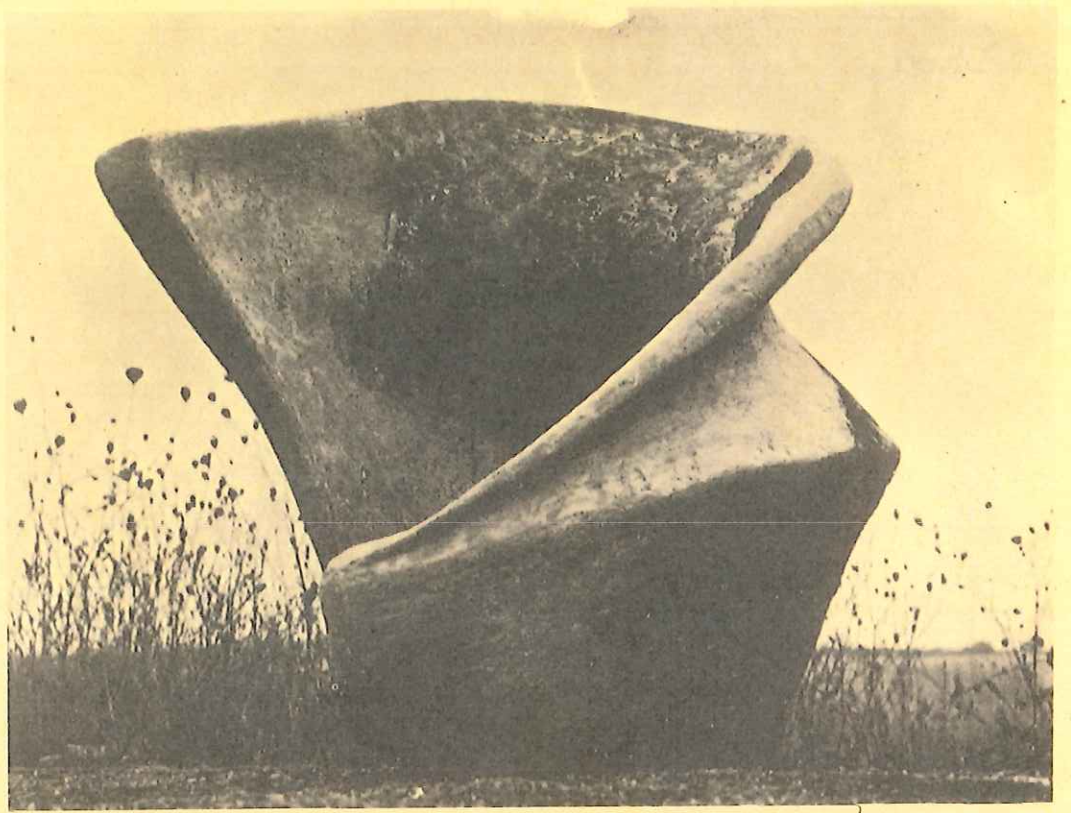
Formas en cerámica, temperatura 1.200-1.300°C.

<u>N.º</u>	<u>Títulos</u>	<u>Medidas</u>
1	Negro azules-blancos	22x14
2	Tierra azules-blancos	27x15
3	Tierra blancos-pardos	27x16
4	Tierra blancos-pardos	20x25
5	Negro-pardos oscuros	30x25
6	Pardos oscuros y claros	30x45
7	Verde-pardos	30x40
8	Amarillos-pardos	38x25
9	Tierra negro-azul	43x25
10	Blanco-negro-pardo	34x34
11	Marrón blanco metalizado	32x32
12	Tierra blanco azul-negro	53x27
13	Tierra-blanco	36x40
14	Tierra blanco	27x40
15	Tierra-blanco	52x40
16	Tierra blanco y azul-negro	45x55
17	Blanco pardo-ocre	120x90

## Formas murales

<u>N.º</u>	<u>Títulos</u>	<u>Diámetro</u>
18	Azul-blanco negro	35
19	Blancos y pardos	45
20	Blancos pardos-ocres	45
21	Blanco azul-ocre	55
22	Blanco ocre pardo	53
23	Blanco ocre tierra	53

COTIZACION HASTA 350.000 PTS.



SALA DE ARTE

*Van Gogh*



José Antonio, 32  
Teléfono, 22 66 23  
VIGO

---