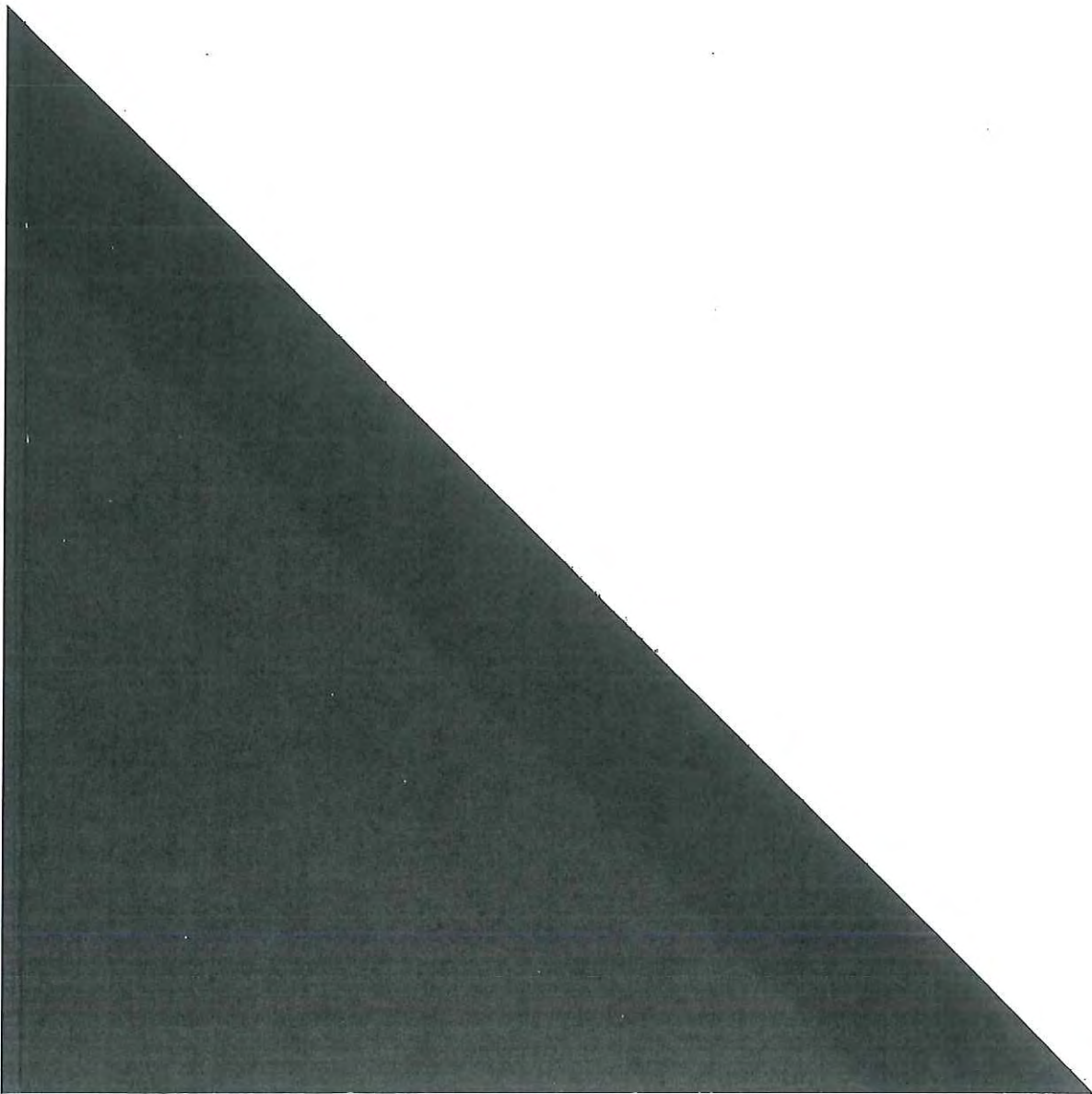


**ELENA  
COLMEIRO**



**ELENA  
COLMEIRO**

“Construcciones”

MARZO - ABRIL 1991  
GALERIA AELE

Agradezco a Norton y Navarro, S. A. el haberme proporcionado el material de carburo de silicio para estas Construcciones.

E.C.

This recent cycle of works of Elena Colmeiro scores, in my opinion, an essential point inside the long put in question process of its own means, that has been constituting, since years, the trajectory of the grand ceramist. This is a process, above all, of the emancipation with regard to conventions and identity traits –material, technical, and formal– lived as a hoop that submits the domains of ceramics expression to extremely precise limits of ambition, where the handmade art paradigm of its own origins continues to act as a kind of endogamic attraction.

The exploration developed by Elena Colmeiro since her meeting with a material such as the silicon carbide, places her last works in a conceptually paradoxical territory, which is the result of a coherent choice of material, in terms of its affinity with her own creative origins. However, the said territory is also an imposer of a wide horizon of possibilities that –in the implied methodology and potentials– runs far away from the mental universes of the ceramic tradition.

From entrance, the industrial origin of the silicon carbide pieces, which constitute her first production, radically alters the position that the artist maintains in front of the development of the work. This is now, less circumscribed to the immediate manipulation, and more circumscribed to a mechanism of election that acts in a first phase as a rectifying element in the industrial process of production and, from that moment, in a subsequent recontextualization and rearrangement of those external elements in the bosom of her work.

Of course, this affects in a direct way to the more constructive character acquired by the work of Elena Colmeiro in this cycle; but this also implies, as a more attractive sediment, the essential ambiguity that defines all these pieces. The ambiguity is the result of a dialogue in which each part cedes territory for the fascination of the others. Objectiveness and expresiveness attract to each other, almost in a lovely sense, until leaving, after their clash, the unconscious marks of their difference.

FERNANDO HUICI

Este ciclo reciente de trabajos de Elena Colmeiro marca, a mi entender, un punto esencial dentro de un largo proceso de puesta en cuestión del propio medio que ha venido constituyendo una reflexión central, ya desde hace años, en la trayectoria de la gran ceramista. Proceso, ante todo, de emancipación respecto a convenciones y rasgos de identidad –material, técnica y formal– vividos como un cerco que somete a los dominios de expresión de la cerámica a límites de ambición muy precisos, donde el paradigma artesanal de los propios orígenes continúa fatalmente actuando como una suerte de hipnótico foco de atracción endogámica.

La exploración desarrollada por Elena Colmeiro a partir del encuentro con un material como el carburo de silicio sitúa sus últimos trabajos en un territorio conceptualmente paradójico, fruto a la vez de una elección material coherente, en términos de afinidad, con sus propias raíces creativas, pero que a su vez impone un horizonte de posibilidades que, –en la metodología y potencialidades que implica–, se aleja ya radicalmente del universo mental de la tradición cerámica.

De entrada, el mismo origen industrial de las piezas de carburo de silicio, su producción modular de origen, alteran radicalmente la posición que la artista mantiene frente al desarrollo del trabajo, menos circunscrito ahora a la manipulación inmediata y más a un mecanismo de elección, que actúa en una primera fase como elemento rectificador en el proceso industrial de producción y, a partir de ese punto, en una posterior recontextualización y reordenación de esos elementos externos en el seno de la obra.

Ello incide de modo directo, por supuesto, en el carácter más “constructivo” que adquiere, en este ciclo, el trabajo de Elena Colmeiro, pero implica también, como sedimento más atrayente, esa ambigüedad esencial que define a todas estas piezas, fruto de un diálogo en el que cada parte cede voluntariamente terreno a la fascinación de lo otro, allí donde lo objetivo y lo expresivo se atraen mutuamente, casi en un sentido amoroso, hasta dejar en el encuentro la huella inconsciente de su diferencia.

FERNANDO HUICI

## THE CERAMIST AND THE SCULPTRESS

The ancient pottery in the American civilizations and the Mediterranean cultures often exhibit anthropomorphic shapes: big wombs with powerful navels, necks adorned with glass beads, ears in the manner of handles and heavy arms to support them; and sometimes, even, feet for the vases to walk, and sex to be loved. This ancient, utilitary and symbolic conception is yet preserved in popular ceramics. Words are still testimony of these pitchers, which served to warehouse water, oil, grain, and wine, but which moreover, had breasts, womb, face, and sex. Ancient pottery speaks to us through its textures, glazes and colours, but it also does it through the said symbols.

The first works of Elena Colmeiro are those of a ceramist. I have seen some of these simple pieces, vases, chamber pots, pitchers, and plates, of pure lines and volumes, transparents in their conception of the shape, with something of the oriental austerity and the celtic primitivism.

Later, in the 70's, this pottery speaks at length in a hidden and expressive intention. The closed and sensual surface, the round completion of the vases and the craters, –opens as a parted womb and becomes space. This space is interior, secret and misterious, in the same way of the mythical uteri of ancestral mothers. They are like large earthened vats that would want to show their riddled, rough and dark, or brilliant and sensual entrails, whose internal walls twist themselves to interrupt their primitive silence. These are the first sculptures of the ceramist Elena Colmeiro.

At the end of the 80's the sculpture of Elena Colmeiro liberates the earthenware of its original uterus. Then, she explores textures and abilities of construction. The ancient vases become the abstract language of colourful walls, shining towers, and fragments of obsolete and primitive textures. You could see the expressive exploration of a world of archaic shapes and colours. They have reminded me of the celtic archeology.

The latest works of Elena Colmeiro are a consequence of this last sculptural exploration of space, a result of these expressive shapes, however with a change in the means. Now, not only has the pottery liberated itself of its ancient maternal receptacle, but it has also appropriated new materials. It is not anymore the earthenware that she uses. Now, they are industrial silicon carbide materials the ones worked and transformed in Elena Colmeiro's workshop. The new industrial material, of a more contemporary connotation, achieves in these last sculptures a gloomier and harder expression. These last sculptures rather seem to me experiments for a sculptural space of bigger dimensions, that is, for a monumental space. However, they are many more things that cannot be said.

EDUARDO SUBIRATS

## LA CERAMISTA Y LA ESCULTURA

Las cerámicas antiguas, en las civilizaciones de América y las culturas mediterráneas, exhiben a menudo formas antropomórficas: grandes vientres con poderosos ombligos, cuellos adornados con abalorios, orejas a modo de asas, gruesos brazos con que agarrarlos, y a veces incluso pies para que los vasos puedan caminar y sexo para ser amados. Esta unidad antigua del significado utilitario y simbólico lo conserva todavía la cerámica popular. Las palabras son todavía, testimonios de estos cántaros que servían para almacenar agua, o aceites y grano y vino, pero tenían senos y vientre, y rostro y sexo. La cerámica antigua nos habla a través de sus texturas, sus barnices y colores, pero también a través de estos símbolos.

Las primeras obras de Elena Colmeiro son las de una ceramista. He visto alguna de estas piezas sencillas, vasos, bacines, cántaros, platos, de líneas y volúmenes puros, muy transparentes en la concepción de la forma, ornamentadas con riquísimos colores, con algo de austeridad oriental y de primitivismo céltico.

Luego, en los años setenta aquellas cerámicas se explayan en una recóndita intención expresiva. La superficie cerrada y sensual, redonda y acabado de los vasos y las cráteras se abre como un vientre partido. Deviene espacio. Son espacios interiores, secretos y misteriosos como úteros míticos de ancestrales madres. Como tinajas grandes que quisieran enseñar sus entrañas rugosas, ásperas, oscuras o brillantes y sensuales, cuyas paredes se reforzaban luego para romper su primitivo silencio. Son las primeras esculturas de la ceramista Elena Colmeiro.

A finales de los ochenta, la escultura de Elena Colmeiro libera el barro de su originario útero. Entonces explora sus texturas y sus capacidades constructivas. Los antiguos vasos se convierten en el lenguaje abstracto de murallas coloridas, relucientes torres, fragmentos de desusadas texturas primitivas. Es visible la exploración expresiva de un mundo de formas y colores arcaicos que me recordaba la arqueología celta.

La última obra de Elena Colmeiro es una consecuencia de esta última exploración escultórica del espacio y las formas expresivas pero con otros medios. Ahora no sólo la cerámica se ha liberado de su antiguo maternal receptáculo. También se ha apropiado de nuevos materiales. Ya no es el barro. Son materiales de Carburo de Silicio de producción industrial, que Elena Colmeiro trabaja y transforma luego en su taller. El nuevo material industrial, de connotaciones más contemporáneas, consigue una expresión más hosca y dura, en estas últimas esculturas que más bien me parecen ensayos para un espacio escultórico de mayores dimensiones, es decir monumental. Pero que son muchas cosas más que no sé decir.

EDUARDO SUBIRATS

CARBURO DE SILICIO Y OXIDOS  
1989  
33 x 13 x 15 cms





CARBURO DE SILICIO Y OXIDOS  
1990  
89 x 27 x 25 cms



CARBURO DE SILICIO Y OXIDOS  
1989  
45 x 8,5 x 22 cms



CARBURO DE SILICIO Y OXIDOS  
1990  
135 x 45 x 10 cms



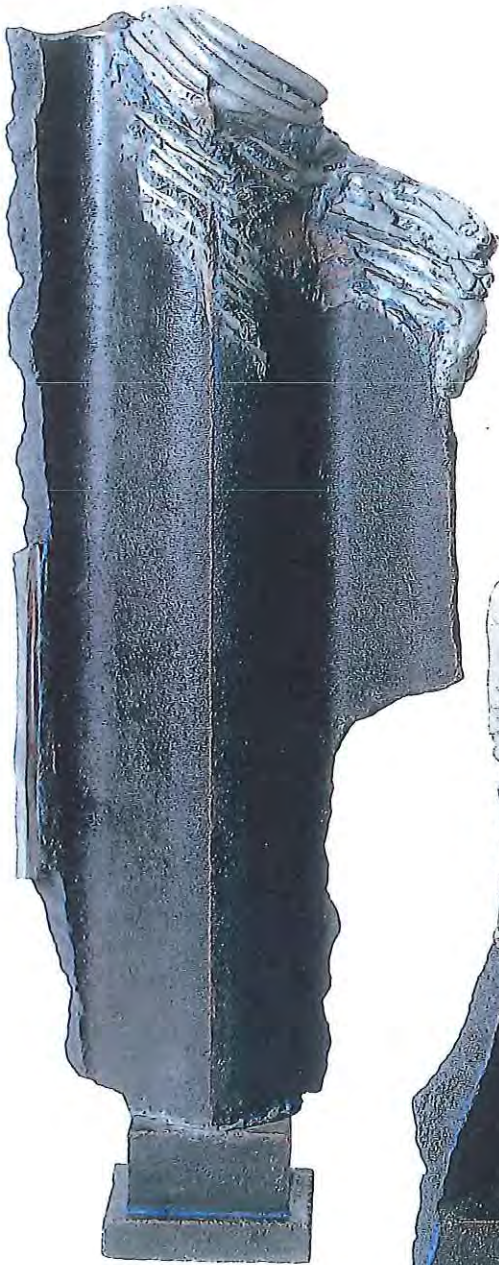




CARBURO DE SILICIO Y OXIDOS  
1989  
25 x 6 x 10 cms



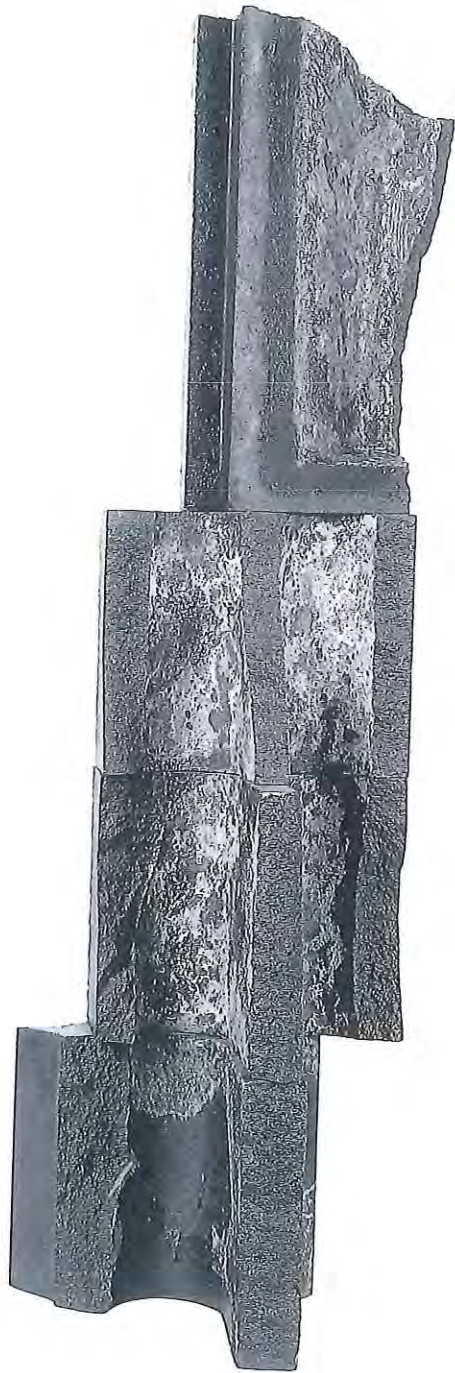
CARBURO DE SILICIO Y OXIDOS  
1989  
98 x 19 x 92 cms



CARBURO DE SILICIO Y OXIDOS  
1990  
40 x 15 x 20 cms

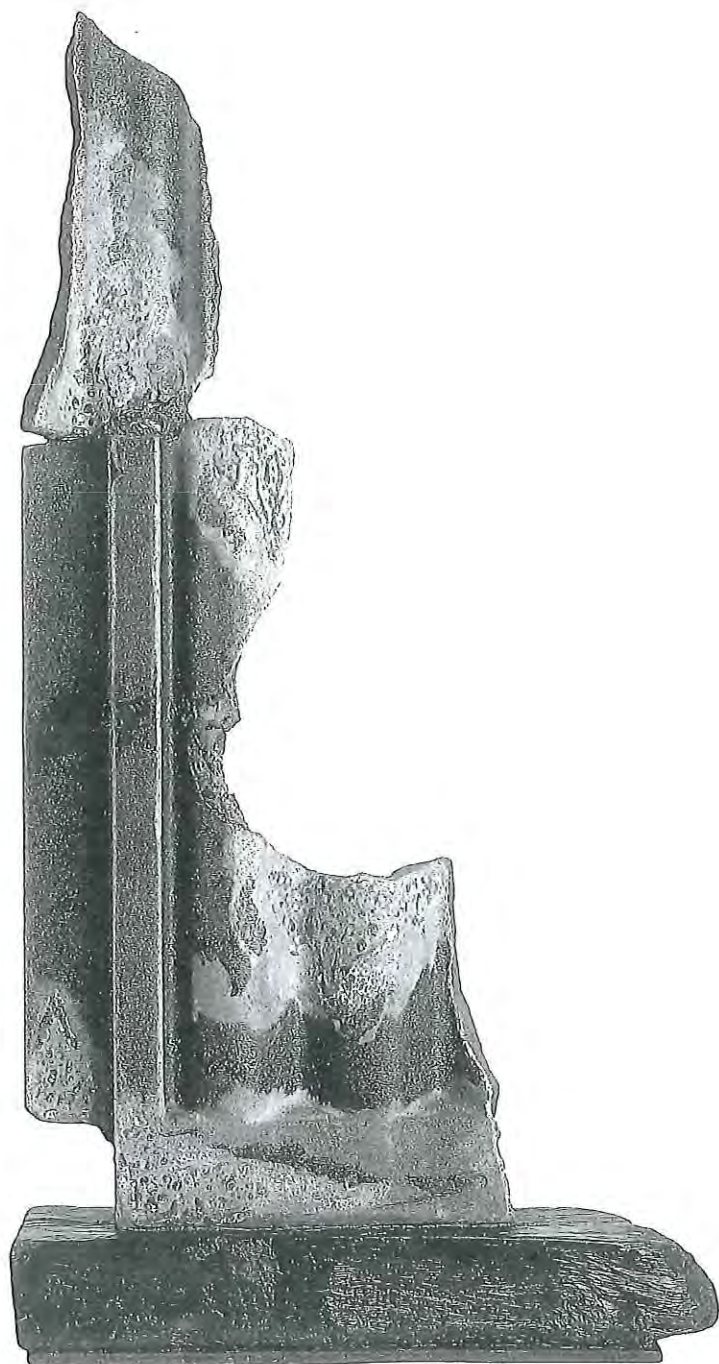


CARBURO DE SILICIO Y OXIDOS  
1990  
89 x 27 x 25 cms





CARBURO DE SILICIO Y OXIDOS  
1990  
117 x 13 x 59 cms





## ELENA COLMEIRO

Nace en Silleda (Pontevedra), en 1932.

Estudia cerámica en Buenos Aires (Argentina), con el profesor español Fernando Arranz.

- 1964 Beca de la Fundación Juan March.
- 1968 Beca de la Fundación Juan March para el Mills College, Oakland, San Francisco (EE.UU).
- 1979 Congreso Internacional de Cerámica de Barcelona.
- 1980 Congreso Internacional de Cerámica de Tokio.
- 1981 Congreso Internacional de Cerámica de París y Kyoto.
- 1984 Congreso Internacional de Cerámica de Boston.
- 1990 Congreso Internacional de Cerámica de Edimburgo.

## ALGUNAS EXPOSICIONES INDIVIDUALES

- 1954 Buenos Aires. Galería Müller.
- 1955 Vigo. Sala Fraga.
- 1962 Madrid. Ateneo.
- 1968 Bruselas. Galería Internacional.
- 1969 La Haya. Nouvelles Images.
- 1970 Madrid. Dirección General de Bellas Artes.
- 1973 Vigo. Caja de Ahorros.
- 1981 Santiago de Compostela. Galería Citania.  
La Coruña. Galería Castro.
- 1985 Vigo. Casa de Cultura. Ayuntamiento.
- 1986 Museo de Cerámica de Barcelona.
- 1988 Bilbao. Galería Tavira.
- 1990 Vigo. Galería Lepina.
- 1991 Madrid. Galería Aeel.

## ALGUNAS EXPOSICIONES COLECTIVAS

- 1952 Buenos Aires. Salón de Estudiantes. Primer Premio.
- 1966 Madrid. Casón del Buen Retiro. Bienal de Uruguay.  
Cerámica española de la Prehistoria a nuestros días.
- 1967 Faenza (Italia). Exposición Internacional. Medalla de Oro.  
La Haya. Gal. Ni.
- 1969 Faenza. Internacional de Faenza.
- 1972 Madrid. Museo Español de Arte Contemporáneo.  
Londres. Victoria and Albert Museum. Internacional de Cerámica.
- 1973 Faenza. Exposición Internacional.

- 1979 Valencia, Barcelona, Madrid. 12 Ceramistas.
- 1980 Kioto (Japón). Internacional de Cerámica.  
Sevilla. Escuela de Artes y Oficios.  
Cerámica actual Española.
- 1981 Zamora. Casa de la Cultura. Cerámica Contemporánea.
- 1982 Budapest. Academia Internacional de la Cerámica.
- 1985 La Coruña. Kiosco Alfonso.
- 1986 Santander. Fundación Santillana del Mar.  
Las Palmas de Gran Canaria. Museo Colón.  
Santillana del Mar. La Cerámica como Expresión Plástica.  
Museo de Arte Contemporáneo de Madrid. Panorama de la Cerámica  
Española Contemporánea.
- 1987 Santiago de Compostela. Tendencias.
- 1988 Seúl (Corea). East-West Contemporary Ceramics Exhibition.
- 1989-90 "Países de la Comunidad Europea". "Presencia de la Cerámica  
Española", Alemania, Francia, Italia, Portugal, México, Japón.
- 1991 Japón, Tokio, "El Cosmo en las manos", Exposición Internacional.  
Galería Tom.

#### OBRAS EN MUSEOS Y COLECCIONES

Museo Español de Arte Contemporáneo de Madrid.  
 Museo de Faenza (Italia).  
 Mills College de Oakland (California, EE.UU.).  
 Museo de Castrelos de Vigo.  
 Aeropuerto de Santiago de Compostela.  
 Colecciones en Europa y América.  
 Museo de Cerámica de Barcelona.  
 Museo Ariana de Ginebra.  
 Museo de Pontevedra.  
 Museo de La Coruña.  
 Parador Nacional de Cádiz.  
 Oficinas de Información y Turismo. Londres y Bruselas.  
 Mural Aeropuerto de Santiago de Compostela.  
 Escultura Autopista del Atlántico, La Coruña.



**GALERIA AELE**

Puigcerdá, 2  
28001 Madrid  
Teléfono 575 66 79