

Uva Colmeiro



Elena Colmeiro

Ajuntament  de Barcelona
Museu de Ceràmica

25 NOVEMBRE 1986 - 11 GENER 1987, PALAU NACIONAL DE MONTJUÏC

Petits Catàlegs d'Exposicions/38

© Ajuntament de Barcelona
Fotografies: Mario Ariel Kalizsky
Jorge Churba

Edició: Ajuntament de Barcelona. Publicacions
Impressió: Impremta Municipal
ISBN: 84-7609-133-8
D. L.: B. 36.881-1986
Exp. 2.821-86

LA CERÀMICA D'ELENA COLMEIRO

En el Congrés de l'Acadèmia Internacional de la Ceràmica celebrat recentment, ceramistes i especialistes de renom mundial van plantejar els problemes inherents a la ceràmica. Elena Colmeiro s'aixecà i va resumir així la discussió:

"Evidentment, en qualsevol obra ceràmica intervenen uns elements tècnics que condicionen la realització i el resultat final. I no cal dir que el ceramista ha de tenir prèviament «la idea»... però, i després què?"

Aquest és realment el nus de la qüestió.

La resposta només poden donar-la els artistes un a un.

Aquí tenim aquesta magnífica exposició d'Elena Colmeiro, la qual, seguint la seva trajectòria llançada i sense dubtes, d'una fidelitat absoluta, ens mostra precisament el que ve després de les preguntes: l'obra.

Maria Dolors Giral



En el seu desenvolupament actual, la ceràmica ha recuperat els seus orígens: és cada cop menys una forma sorgida del torn (quelcom real i simbòlicament cuit), per a recuperar el seu caràcter primigeni de munt de fang, fruit possiblement més elaborat culturalment, però que es presenta als nostres ulls com a material més «cru» –recordem la distinció de Levi Strauss. Encara que nombrosos artistes continuïn practicant la ceràmica al torn, la realitat és que s'aprecia una marcada inclinació a apartar-se'n i fins i tot els que en continuen fent se senten compel·lits a alterar-ne la forma.

Quan ens referim a aquest tipus, acostumem a anomenar-la escultura ceràmica. Els límits són, avui, quan existeixen, molt laxos, i estem acostumats a retornar al torn quan convingui –és una possibilitat més–, però avui ens interessa la transgressió, l'inesperat. Però també la feina ben feta. Això i les exigències menors de l'experimentació comporten una maduració més lenta. De tot això, n'és una bona mostra la ceràmica d'Elena Colmeiro. Un repàs a la seva evolució ens confirma la congruència interior de tota producció necessària. Les formes en gres que va presentar a final de

1971 al Museo Español de Arte Contemporáneo de Madrid havien crescut i trencat la seva uniformitat, fragmentant-se un cop configurades. S'apreciava ja aquesta reflexió, que mostren les peces actuals, que destrueix la distinció interior-exterior. I si retrocedim encara més, a la seva exposició a l'Ateneo de Madrid de 1962, reconeixem també la llibertat amb què operava en el torn i l'afany de grans espais dels seus murals.

Sempre que la matèria s'aixeca i marca la vertical, queda suggerida la figura humana, encara que no hi tingui cap semblança, com en el cas d'Elena Colmeiro. N'hi ha prou que existeixi quelcom que pugui semblar, amb l'inevitable ajut de la imaginació, un cos. I consti que aquí no hi ha res semblant a la bàsica simetria bilateral del cos humà. És més propi de la nostra època, entestada a recuperar la imatge de l'home per sobre d'essencials impediments –que ara sabem que poden ésser superats– que aquesta possible imatge, o el seu simple suggeriment, quedi en temptativa. Que la forma de fang o bronze s'assembli més a un munyó o a un esbós del que podria ésser... I cal confesar que, en general, aquest caràc-



ter de *non finito* ens fa sentir més properes les formes, sens dubte pel nostre propi inacabament col·lectiu.

Perquè la cosa quedi prou ambigua, a més d'un cos, aquestes ceràmiques en material refractari d'Elena Colmeiro tenen ara quelcom d'arquitectura. No exactament en ruïnes, cosa que sempre és suggestiva i significativa, sinó d'habitació revelada només conceptualment, de buit. Només insinuat: res no pot quedar absolutament clar ni hi ha de quedar, perquè aquestes cavitats, a més, continuen essent cossos oberts. Cenyint-nos a allò purament plàstic, es tracta d'una solució al dilema escultòric del bloc obert o tancat. Si la història de l'escultura en el segle XX ha estat el de la progressiva obertura del bloc, avui existeix, com a reacció la temptació de tornar-lo a tancar. Però, lògicament, no es procedirà igualment. Aquestes escultures d'Elena Colmeiro són obertes com a formes i tenen gruix i densitat, encara que materialment continuen amagant-nos quelcom. Hi ha una corporeïtat apreciable, la matèria conserva aquest caràcter —una voluntat de materialització—, en aquesta artista, contrària a la desmaterialització que podíem atribuir a l'art d'anys enrera i que, això no obstant, no en podem dir exactament

un tancament. Certes irregularitats —aquest caràcter de quelcom que ha estat trencat—, ens fan pensar que ens trobem davant dels vestigis d'una profunda escissió, d'un trenc que sentim també en el camp simbòlic.

La forma, a més a més d'inacabada o trencada, densa i oberta alhora, és el fruit d'una torsió. Ens hem de preguntar quina és la força que aixeca la matèria, la trenca i la fa giravoltar sobre si mateixa. No n'hi ha prou amb dir, òbviament, que és l'autora. A través d'ella actuen altres forces. L'art no és un acte de la mera voluntat de l'artista: el mèrit d'aquest es basa, precisament, en el fet d'oficiar en la cerimònia de l'art en nom de quelcom més profund. La necessitat col·lectiva, el neguit generalitzat, duen indubtablement Elena Colmeiro a distorsionar les formes, a alterar tota possible imatge fixa. I ha de fer-ho amb la seva gran sensibilitat, amb una aparent rudesia. Hi ha vores que podrien ferir-nos, que de fet ens fereixen, i tot ens diu que amb la sensibilitat, també està present la delicadesa. El tractament de les superfícies, per dir-ho d'alguna manera, és exquisit. Fort, aspre, però artísticament, plàsticament, impecable.

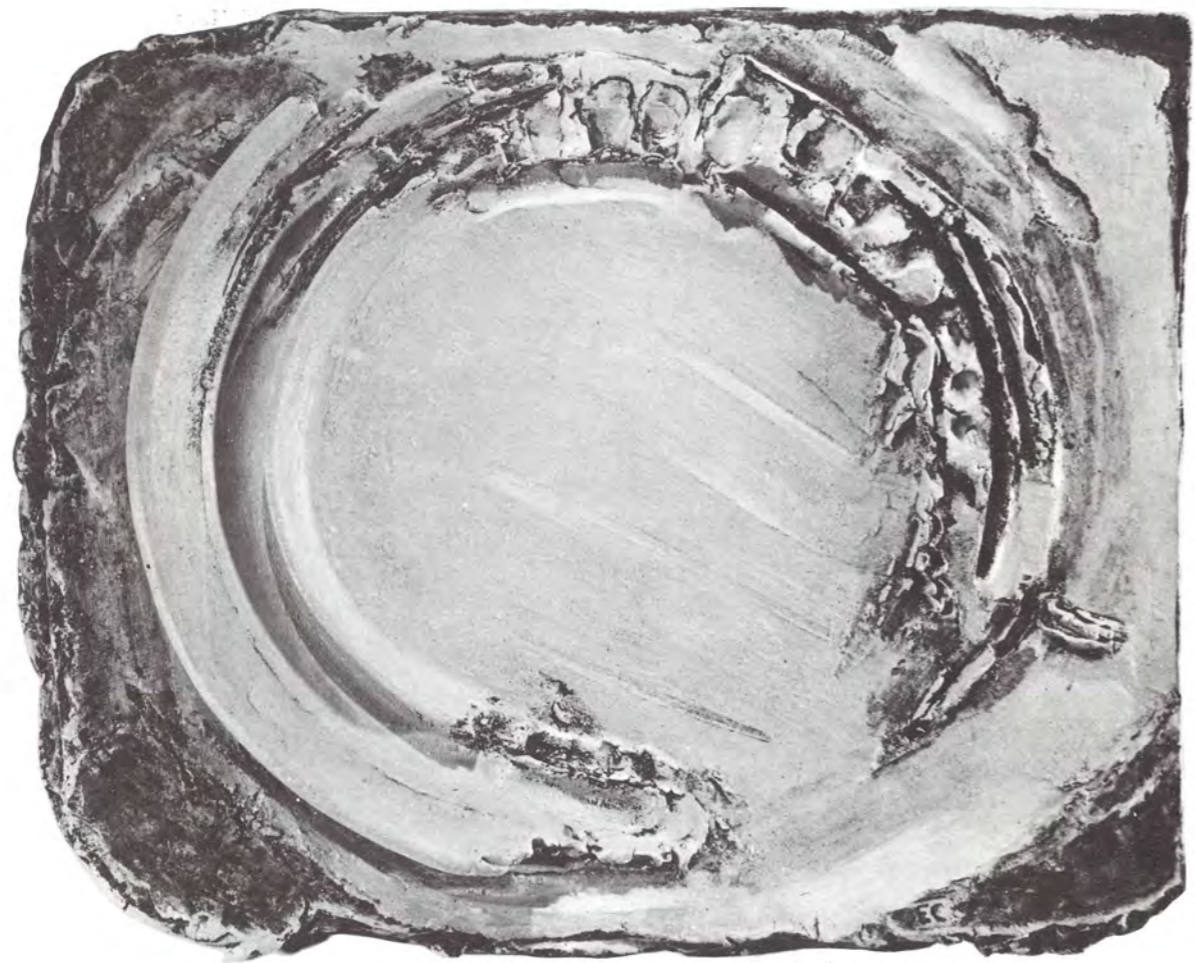
Aquestes obres, com a veritables obres



d'art, semblen fruit també del temps. L'erosió ha treballat aquests cossos, els ha anat donant aquestes rugositats i qualitats, aquesta riquesa de tons. Tenint en compte que tot és bàsicament monocromàtic, cal remarcar la varietat i matisos, el fet que tot estigui tan acordat i res no es distregui del que és fona-

mental. La sensació general, la primera i l'última que rebem, és que ens trobem davant un art d'extraordinària qualitat que constitueix un dels més importants capítols de la nostra ceràmica.

J. Corredor Matheos





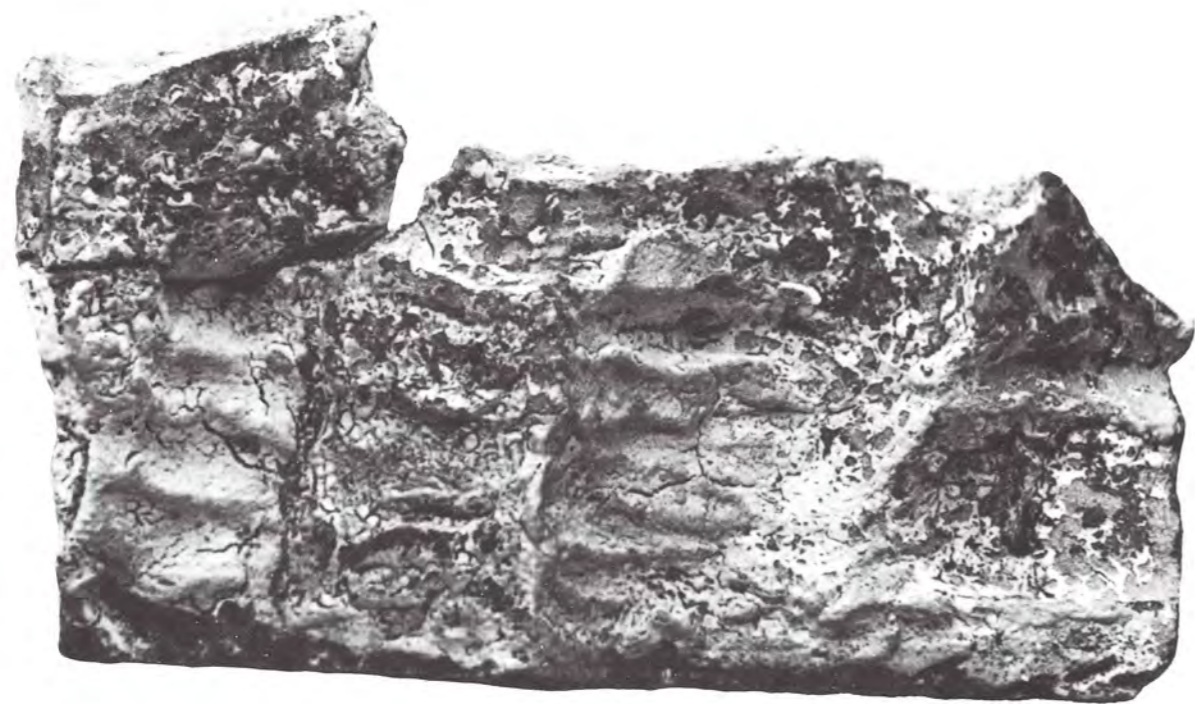
1

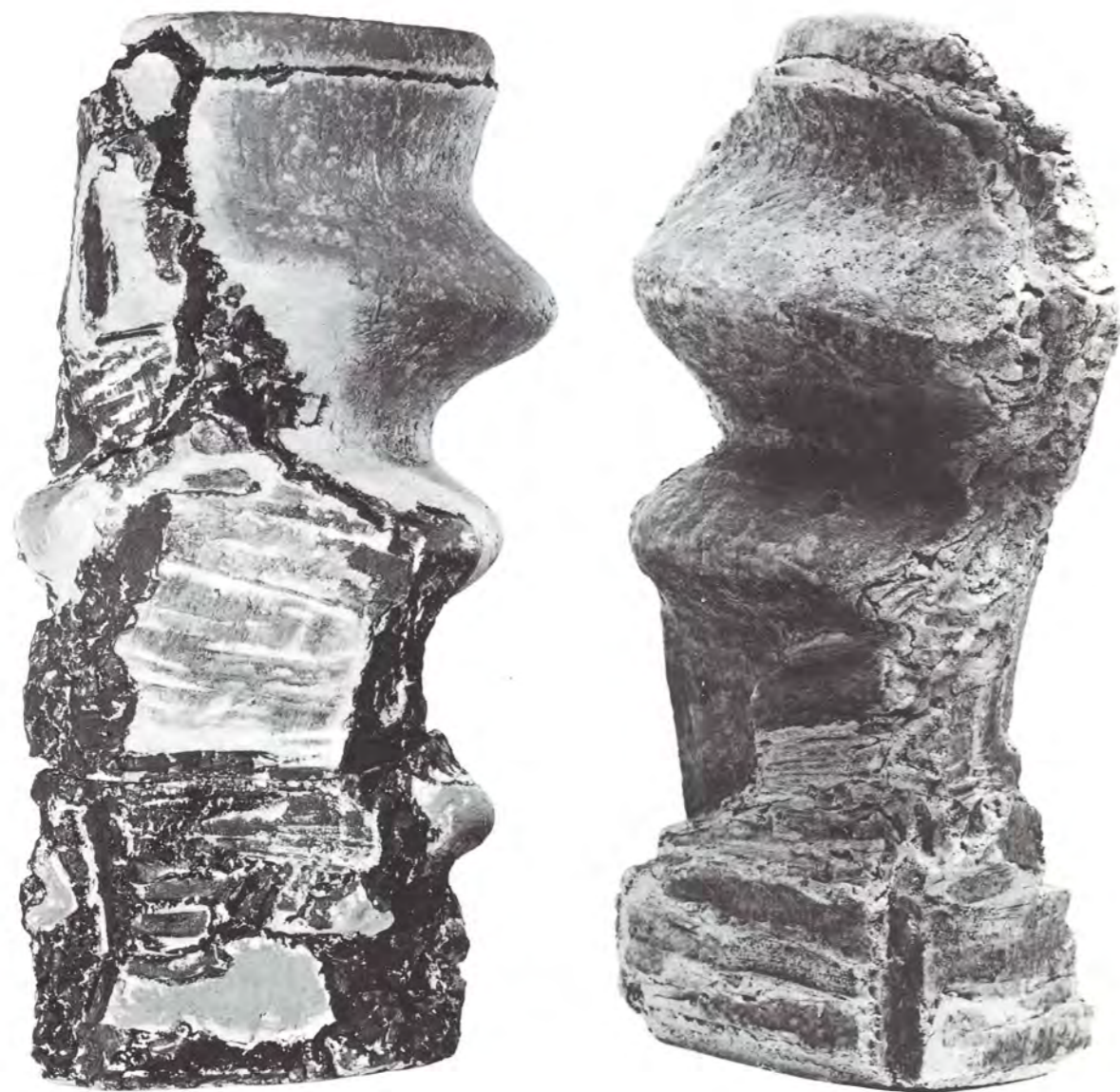
1











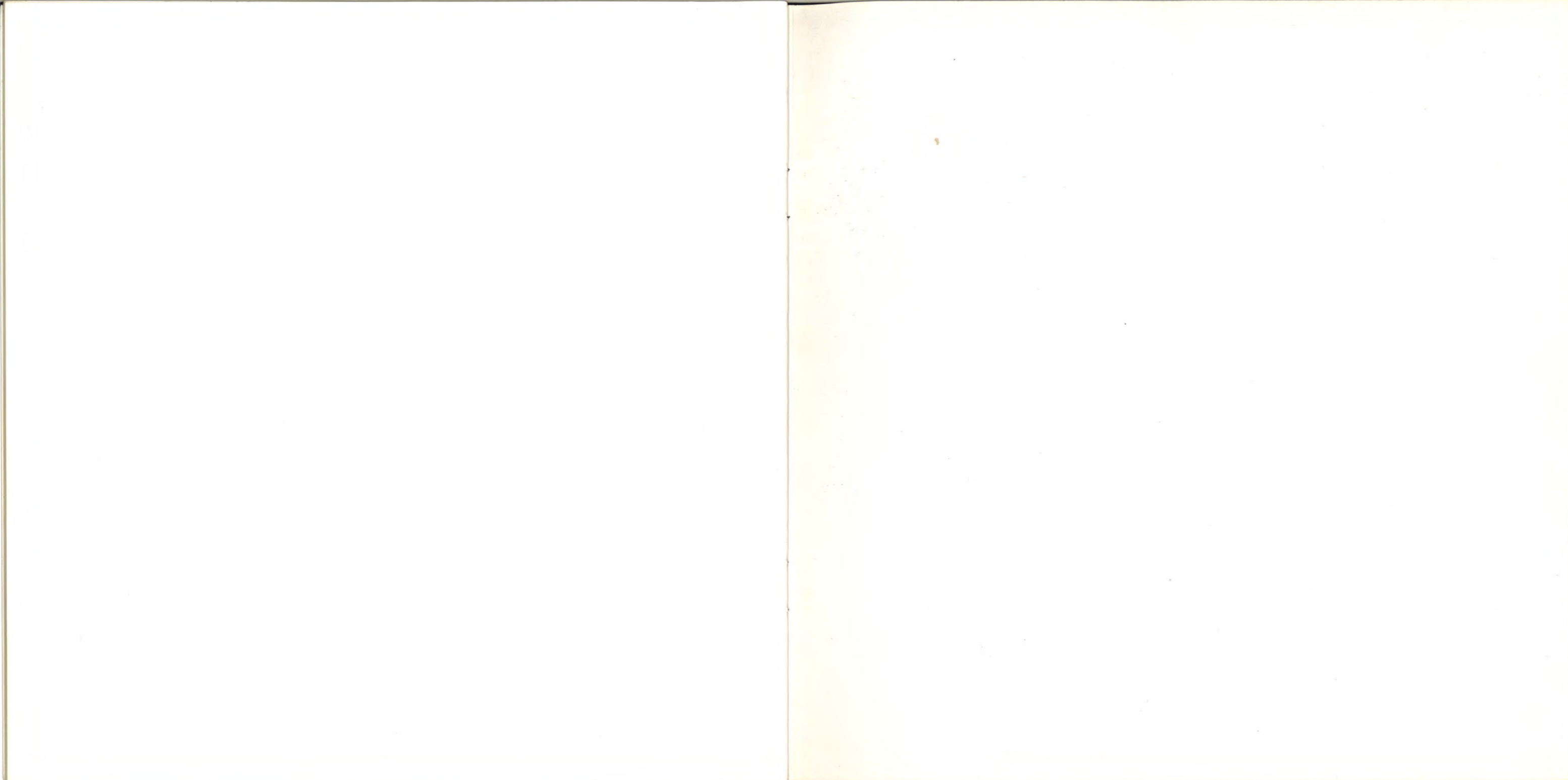
ELENA COLMEIRO

Elena Colmeiro neix a Silleda (Pontevedra). Estudia ceràmica a Buenos Aires a l'Escuela Nacional de Cerámica, fundada pel professor espanyol Fernando Arranz.

- 1952 Obté el primer premi del «Salón de Estudiantes de Artes Plásticas» de Buenos Aires.
- 1954 Buenos Aires. Galería Müller.
- 1955 De tornada a Europa, exposa a Vigo amb l'arquitecte Agustín Pérez Bellas a la Sala Fraga.
- 1960 Madrid. Sala San Jorge.
- 1962 Ateneo de Madrid.
- 1964 Beca de la Fundació Juan March.
Exposició «Artistas españoles» a Toulouse i Bordeaux.
- 1966 Biennal d'Arts Plàstiques a l'Uruguai. Primer premi de ceràmica. «Cerámica española de la Prehistoria a nuestros días», Casón del Buen Retiro de Madrid.
- 1967 Medalla d'Or a l'Exposició Internacional de Faenza, Itàlia.
- 1968 Brussel·les. Galerie Internationale.
- 1969 Holanda, La Haia. Galeria «Nouvelles Images».
- 1970 Exposició Internacional de Ceràmica de Faenza. Itàlia.

- | | | | |
|------|--|------|---|
| 1971 | «Dirección General de Bellas Artes», Madrid. | | ca al Japó com a membre de l'Acadèmia Internacional. |
| 1973 | Caixa d'Estalvis, Vigo. | 1981 | Santiago de Compostella, Galeria Citania. |
| 1974 | Bilbao, Galeria Valera. | | Galeria Castro, La Corunya. |
| 1976 | Exposició Internacional de Ceràmica a Sopot, Polònia. | | Acadèmia Internacional de la Ceràmica, Budapest. |
| 1977 | Barcelona, Galeria Àtica. | | Caixa d'Estalvis, Vigo. |
| | Londres: Mural per a l'edifici del «Ministerio de Información y Turismo» d'Espanya. | 1983 | Participa al Congrés Internacional de la Ceràmica a París. |
| 1979 | «12 ceramistes». Museu de Ceràmica de València, Palacio de Cristal de Madrid i Museu de Ceràmica de Barcelona. | 1984 | Casa de Cultura, «Concello de Vigo». «Cerámicas 1980-85». |
| 1980 | International de Ceràmica «petit format», Kyoto. Assisteix al Congrés Internacional de la Ceràmi- | 1985 | «Ceramistas españoles». Las Palmas i Tenerife. |
| | | 1986 | Museo de Arte Contemporáneo de Madrid. «Homenaje a Cume-lla». |







Ajuntament de Barcelona
Museu de Ceràmica

25 NOVEMBRE 1986 – 11 GENER 1987, PALAU NACIONAL DE MONTJUÏC