

María Dorinda Mafo Vázquez   Rocío Chao Fernández   Roberto Suárez Brandariz



AS MULLERES NAS ARTES  
E NAS CIENCIAS

REFLEXIÓNS E TESTEMUÑAS

**As mulleres nas artes e nas ciencias. Reflexións e testemuñas**

MATO VÁZQUEZ, María Dorinda; CHAO FERNÁNDEZ, Rocío;  
SUÁREZ BRANDARIZ, Roberto (coords.)

A Coruña, 2013  
Universidade da Coruña, Servizo de Publicacións

Nº de páxinas: 215  
Índice, páxina: 005

ISBN: 978-84-9749-570-7  
Depósito legal: C 1992-2013.

IBIC: JFSJ1: Estudos de xénero: Mulleres

Edición

Universidade da Coruña. Servizo de Publicacións  
<http://www.udc.es/publicaciones>

© dos textos: os autores

© desta edición: Universidade da Coruña

Deseño da cuberta: Ana Pérez Mato  
Maquetación: Vicente Adrián López Chao

Corrección: Servizo de Normalización Lingüística da UDC

Imprime: Lugami Artes Gráficas

Distribución

Galicia: CONSORCIO EDITORIAL GALEGO. Estrada da Estación 70-A, 36818, A Portela. Redondela (Pontevedra). Tel. 986 405 051. Fax: 986 404 935. Correo electrónico: [pedimentos@coegal.com](mailto:pedimentos@coegal.com)  
España: LIBROMARES; Toboso, 117, 28019 Madrid. [pedidos@libromares.com](mailto:pedidos@libromares.com) PÓRTICO: Muñoz Seca 6, 50005 Zaragoza. [distribución@porticolibrerías.es](mailto:distribución@porticolibrerías.es)

Reservados todos os dereitos. Nin a totalidade nin parte deste libro pode reproducirse ou transmitirse por ningún procedemento electrónico ou mecánico, incluíndo fotocopia, gravación magnética ou calquera almacenamento de información e sistema de recuperación, sen o permiso previo e por escrito das persoas titulares do copyright.

## PASCUALA CAMPOS DE MICHELENA: O CAMIÑO Á NOSA IDENTIDADE

Amparo Casares Gallego e Julia Álvarez García

Escribimos nestas páxinas sobre a muller que para nós foi o referente na procura do noso espazo, un espazo propio e non imposto, referímonos á arquitecta Pascuala Campos de Michelena, unha das nosas profesoras na Escola de Arquitectura da Coruña, pensadora, investigadora, docente, arquitecta e unha boa amiga.

Cando tivemos a Pascuala Campos de Michelena como profesora de Proxectos non eramos conscientes do privilexio que supoñía. Formulaba os problemas desde outro punto de vista, mesmo formulaba outros problemas. Apareceu cun enfoque distinto ao que nos transmitiran ata ese momento da arquitectura, das condicións de partida e, sobre todo, da importancia de nós mesmas, dos nosos desexos de construír unha realidade plural e diversa.

Para nós, as súas clases representaron o mesmo que as obras de literatura ou cine, escrito e dirixido por mulleres, nas que, de súpeto, entendiamos os personaxes femininos. O que non nos acontecía, na maioría esmagadora de obras de literatura e cine, por suposto, de autores masculinos, en que presentaban unhas mulleres fortemente deformadas, que nos resultaban incomprensibles. A acumulación de modelos femininos desfigurados facíanos sentir raras.

As súas propostas de formulación do proxecto desde a nosa propia identidade, desde os nosos propios desexos, sen partir de modelos impostos, axudáronnos a situarnos na nosa relación coa arquitectura e máis tarde coa complexa realidade:

*“O proxecto está determinado por categorías impostas desde fóra da persoa que proxecta. Deste xeito o acto de proxectar convértese nunha repetición de criterios onde a propia identidade queda socavada”*

Nós sentimos así parte da historia, coa tranquilidade de que alguén, Pascuala, abría un camiño, como muller, como arquitecta, como profesora.





Agora sabemos as dificultades con que tivo que convivir simplemente por estar alí. Achegámonos agora, brevemente, á súa vida, aos seus pensamentos e á súa obra, sen poder discernir os límites entre eles.

Pascuala Campos de Michelena naceu en Sabiote, Xaén. Estudou Arquitectura e aínda hoxe pensa que debería de ter feito tamén a carreira de medicina. Viviu e estudou en Madrid, e acabou a súa formación en Barcelona.

É difícil para ela determinar referencias que lle transmitiran nas escolas. A única recoñecible está en Alvar Aalto; aqueles planos como “exquisitos bordados”, as suxestións do non determinado previamente...

A ligazón con esta forma de concibir a arquitectura acompañaa ata hoxe. Forma que se podería tentar de explicar principalmente nunha falta de prexuízos formais ou funcionais, alcanzando nela unha actitude revolucionaria.

Cada proxecto é, desde o comezo, unha aventura; como a vida mesma.

Supoño que non deberíamos ter que dicir que na súa coherencia global e “interactiva”, ela é unha persoa coa mesma falta de prexuízos “formais” e “funcionais”, dun xeito revolucionario e seica aventureiro.

Traballa desde hai tempo en foros dedicados ao “espazo e xénero” e está implicada no debate feminista. Nos anos 1993 e 1994 codirixiu con Adriana Bisquert, arquitecta, Ángeles Durán, socióloga, e Rosa Barba, arquitecta, o curso “Urbanismo e Muller: Novas visións sobre o espazo público e o privado”, ao amparo do programa NOW, da Unión Europea. Tratouse dunha experiencia pioneira en que se relacionou o espazo e o xénero en España. Este innovador traballo foi precursor doutros cursos e xornadas cun grande efecto multiplicador.

Na Escola Técnica Superior de Arquitectura da Coruña, en que comezou a ensinar no



ano 1982, da man do querido e lembrado Carlos Meijide, propuxo un curso para a disciplina de Proxectos concibido como unha unidade en que se afonda na arquitectura como a arte de recrear o lugar. O proxecto é un proceso de reflexión, que inclúe a intuición, e está determinado pola persoa como suxeito global.

É a primeira catedrática de Proxectos Arquitectónicos da historia de España, accedeu á cátedra no ano 1995 cun traballo sobre “Espazo e xénero”, o primeiro que sobre o tema se presentou nunha universidade española. Sentímonos orgullosas.

Nunha situación académica “normalizada” como é a da Universidade, Pascuala Campos de Michelena propuxo e impartiu unha materia “marxinal”: Corpo, espazo e arquitectura.

Participa en congresos, foros e xornadas tanto en España como en Latinoamérica e Europa.

Sempre inqueda, leva tempo facendo “Teatro espontáneo” e, na actualidade, nun intento de comprender mellor as relacións internas que nos rexen, e coñecerse mellor a si mesma, está formándose en Psicodrama en Madrid.

Ademais ten unha familia: Sergio, Daniel e Magdalena, fillos; Daniela, Alan e Candela, netos; Eloisa e Sonia, as súas nais; amigas e amigos, que ocupan o seu sentimento e o seu tempo. Aínda así, de cando en vez escapa a algunha venturosa viaxiña.

Nesta vida de obrigas e praceres moi mesturados que leva, nós pensamos que é fundamentalmente arquitecta. Cre que “pensar é ante todo –como raíz, como acto– descifrar o que se sente”, como escribe María Zambrano.

Nela existe un sentimento intenso previo á elaboración do sentido do espazo, ese herdo vénlle de experiencias vivenciais relacionadas co seu lugar de orixe, Andalucía, alí onde a forza da luz aviva a ansia de soñar con mundos inabarcables.





*“... lembro as imaxes da infancia, tan intensas. Os sentimentos e os nosos ollos penetrando como raios X no interior das cousas. Cando todo o que nos chega aínda non ten nome; e pertécenos ata posuírnos”.*

*“Cando a arquitectura non existe, cando só existen espazos que te acollen, ou grandes desertos”.*

Para ela tamén está relacionado o sentimento do espazo co feito de ser muller e co recoñecemento de nacer muller. É a aceptación da orixe como vínculo, é a importancia de “ser nacida”. Valorando así a vida como comezo e continuidade.

*“Un cambio na percepción da realidade débese a unha postura emocional distinta”.*

Transgride así o pensamento masculino sobre a necesidade da transcendencia como valor fundamental da vida, actitude tomada en función do “final”, a morte, pola necesidade de permanencia e como negación dese final.

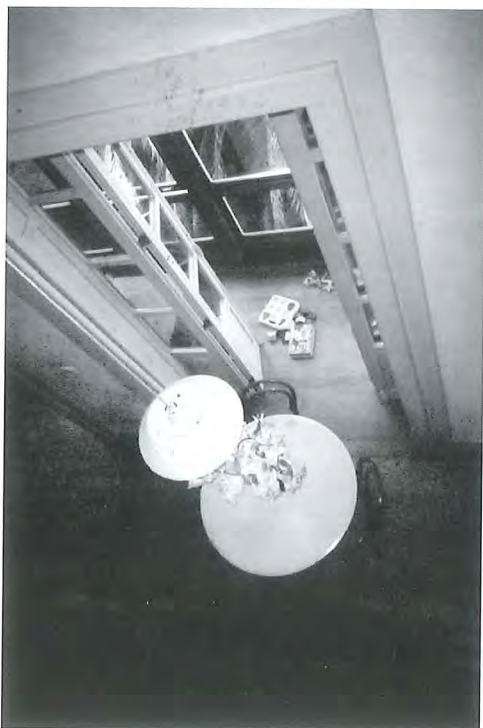
*“Transcender o corpo e a historia sempre foi un relato masculino”.*

Entende o espazo como un lugar de relación e comunicación, xa que:

*“A ocupación do espazo como dominio é un concepto fixado no masculino, por iso a guerra e o guerreiro son considerados o máis alto expoñente da masculinidade”.*

Pensa que a organización do espazo non é neutral e depende de quen a define.

*“A demarcación dos corpos e dos territorios foi feita por aqueles que nunca sentiron que un corpo pode ser habitado”.*



*“O medo á confusión apóiase en modelos patriarcais pai-fillo, que na súa orixe sempre foron alleos, e esqueceuse o modelo de relación nai-filla/nai-fillo, no que ten de enraizamento, de inmersión e de diálogo, por consideralo un feito inevitable”.*

Isto explica, intuitivamente, a zonificación de espazos que sufrimos nas cidades de hoxe, pouco habitables, que complican os ritmos de vida laboral e persoal.

*“É necesaria unha arquitectura que favoreza as sutís e complicadas relacións humanas, onde a recreación do espazo, coas súas compoñentes de beleza e harmonía, sexan un apoio e unha consecuencia dun sentimento de amor á vida”.*

Pascuala Campos de Michelena concilia o proceso do proxecto co do proceso da identidade. Ambos procesos son construcións no tempo, son accións emocionais.

*“A acción emocional vincúlannos cos demais, é o fundamento do noso crecemento harmónico”.*

Intentos de comprensión que a fan arriscarse borrando límites establecidos tanto no profesional como no persoal.

*“Facer arquitectura é, como calquera outra actividade, un xeito de estar no mundo. A práctica desa actividade pon en xogo todas aquelas conexións que establecemos co exterior, co noso xeito de interpretación da realidade”.*

*“Recoñecer partes ocultas é un proceso de integración. Significa volver cun candil a lugares escuros e enfocar aquelas partes que perdemos, abandonamos ou agochamos, por medo ou indecisión, pero que necesitamos para a construción da conciencia, da identidade”.*

Medos e angustias que sempre di que padece, e ten, cando acomete un proxecto de arquitectura. Medo a non dar respostas suficientes.

O proceso do proxecto, longo e complicado, desenvólveo como una xerminación ou unha canle de auga na procura do seu sitio.

*“O proxecto como opción concreta espacial é unha resposta material, pero tamén poética, aos anxeios, desexos e necesidades de todas aquelas persoas que invocan a maxia da creación, tamén é unha resposta ás demandas –explícitas ou non- do lugar”.*

É o lugar como matriz universal.

*“É o proxecto como cristalización do sentimento e decisións que nos cinguen a un tempo interior e á realidade no mundo”.*

As súas obras, como non podía ser doutro xeito, resultan inesperadas no sentido das sorpresas.

*“De todas as maneiras, cada un dos traballos significou moita dedicación e cando os volvo ver, sinto que aínda están presentes aquelas intuicións e sentimentos que axudaron a conformalos. Tamén lembro conversas e ilusións das persoas para as cales as fixen. E por*



*suposto as fases de obra onde, grazas a tantos esforzos de encargados e obreiros, se materializaba o que, en definitiva, só eran trazos sobre o papel”.*

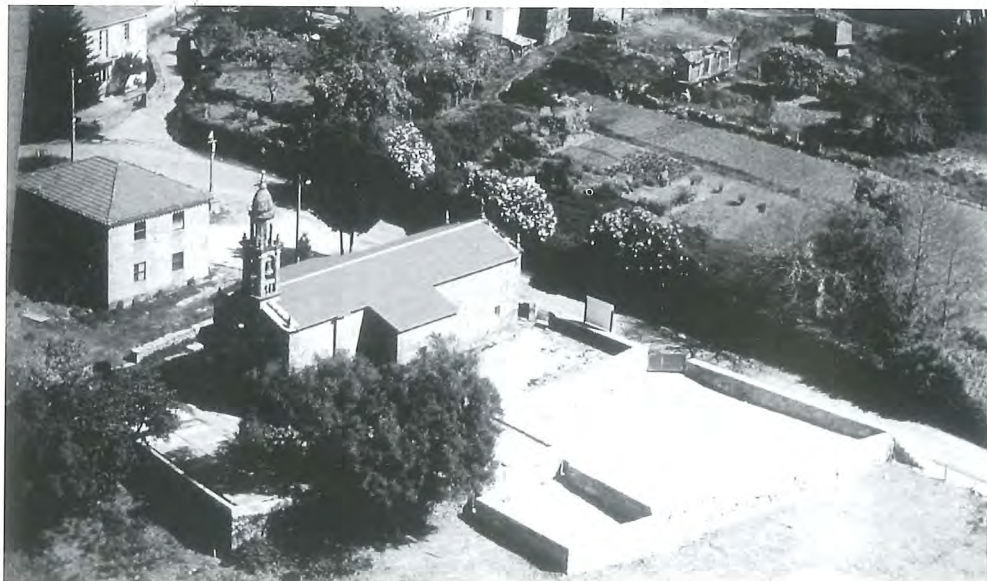
A casa para o párroco de Marín (1968), caída da modernidade máis rabiosa nunha Galicia daquela sumida nun pasado perenne, non resulta allea.

Deste ano é a casa de Pais en Sanxenxo, outro feliz exercicio na máis pura linguaxe moderna. A casa aséntase na terra lixeiramente, case sen tocala, é unha transición entre o mundo agrícola e o mar; un limiar. Ela mesma é unha sucesión de limiares. Defínense as secuencias: a galería á horta, os dormitorios como espazos íntimos e a terraza aberta ao mar. Os dormitorios modulan a súa luz e accesos á galería e á terraza. Albores e transparencias a ultranza. Hoxe abandonada mantén a súa maxestade.

Os colexios públicos para Salcedo e Campañó (1971), dentro dos estritos límites ministeriais en cantidade de espazo e de diñeiro, propoñen amplitude e unha construción que desafia o tempo. O corredor e as aulas, moi suxestivos, configuran o corpo da serpe da sabedoría, onde as aulas coas súas portas-escamas se imbrican no espazo común.

O bloque do Polígono de Campolongo en Pontevedra (1973) segue a ser hoxe unha fórmula para o futuro da vivenda colectiva: a flexibilidade.

Chegamos no tempo ao proxecto para o Concello de Pontecesures, que se construíu dous anos despois en 1975. Sorpresa deberon levar alí ao erguerse. Fala linguas nórdicas, mesmo naceu da análise precisa do lugar en que se encrava e da reflexión sobre o espazo do traballo desexado. Transparente, versátil, amplo... estímulo das relacións entre as persoas e destas co contorno próximo e afastado. O edificio transmite o sentimento do espazo total como un fluído en que se ancoran outros espazos de escalas diferentes resaltando a teatralidade da súa atmosfera.





Recollemos dúas casas, a do Rosal (1982) e a das Neves (1983), non construídas, mais representativas dunha valiosa achega ás vivendas do noso mundo rural. De novo unha proposta nova tanto desde o punto de vista enerxético como da linguaxe. Nova, mais profundamente arraigada, o espazo do fume, a galería, o perpiaño...

Outra curiosidade é unha casiña pequena deseñada en 1983 e que desgraciadamente non chegou a construírse. Trátase dunha vivenda mínima, 7,50 x 7,50, cun grande espazo a dobre altura que unha escaleira percorre en diagonal.

A actuación en Combarro (1984) é un traballo delicado con propostas puntuais que pretendeu trazar unha armazón en que encaixaran dun xeito tranquilo actuacións posteriores. As obras foron pequenas e minuciosas: o amaño dos hórreos e dos pavimentos das rúas de baixada ao mar, a praza da Rualeira e o grande espazo rodeado por castiñeiros e un triángulo de pedra, deron dignidade e auguraron atención a un pobo eloxiado pero deixado de lado. Hoxe aínda se pode ver o lavadoiro e a praza como superviventes ao lado doutras actuacións menos afortunadas e coidadosas.

Nos anos seguintes, 1986 e 1987, desenvolveu o planeamento para este lugar, Combarro. Fixo o levantamento e proposta de restauración de 38 hórreos, o Plan Especial de Reforma Interior e o Catálogo de Edifícios e Conxuntos do Concello de Poio. Posteriormente, nos anos 1992 e 1993, fai o Plan Piloto e o Proxecto de Actuacións Urxentes no mesmo lugar.

A Cooperativa de San Martiño (1990-1998) situada no casco vello de Pontevedra, mantén a armazón tradicional de vivendas, hortas e muros. O xardín e o seu muro, refundido respecto ás rúas que o rodean dá un respiro verde –a través dunha gran palmeira– á zona. Hoxe parece unha proposta natural e desexable para a cidade vella. As vivendas configuran



un edificio sinxelo, case un máis, pero o seu interior é elegante e coidadoso, tanto na secuencia de espazos como na da luz que, aprisionada entre o xogo de fiestras e contras, percorre o espazo en planos luminosos do leste ao oeste. Interior azulado e sedoso que trae recordos do mar-río que hoxe apenas se albisca desde a cidade. A achega principal da cooperativa parécenos que é a de ter conseguido dunha vivenda facer sentir unha casa.

A Escola de Formación Pesqueira, primeiro premio nun concurso nacional, no Niño do Corvo na Illa de Arousa (1990) é un edificio didáctico en si mesmo. Está no lugar que lle corresponde, plantado na terra e xurdindo dela como se fose a propia terra a que o xeraxe. Ten un espazo interior controlado e xeneroso onde os materiais, xurdidos entre si, definen dun todo harmónico e onde a cor e a textura son a pel que nos pon en contacto con outras intencións menos abarcables nunha primeira impresión.

É un edificio dedicado ao ensino e á investigación que achega a primeira lección do día, e en cada momento da súa estada e percorrido transmite atenuadamente unha orde en si mesma e en relación co seu contorno; a dicotomía interior-exterior desaparece permitíndonos sentir que tamén nós somos unha unidade.

O edificio dá resposta á relación co pasado, adecúase ao sitio e resolve funcionalmente un programa de investigación e docencia tendo en conta as vistas e a orientación.

Os longos muros de pedra que definen o edificio e a súa biblioteca, que emerxe deles, ofrecen unha imaxe que, como toda obra de arquitectura duradeira tingue de maneira favorable o presente da Illa.

A casa de Fina (1995) é segundo a propia Pascuala “case unha casa de xoguete”. Sitúase no casco antigo de Pontevedra. De reducidas dimensións, 5 x 7, e cunha soa fachada a sorpresa é a paisaxe interior.

A casa de Antolina é unha rehabilitación dun pequeno conxunto de edificacións en pedra: patio, cortes, estancias e alpendre. Aínda que é máis grande que a de Fina, o problema para resolver é, se cadra, máis intrincado. Contémplanse tres situacións vitais: os avós, a nai e unha filla, coas súas independencias e intimidades que hai que protexer e o fomento das boas e moitas relacións entre eles, elas e todos. O conxunto, pechado por fóra, incrustado na paisaxe, ten un interior amplo, transparente e luminoso.

O traballo no Curro de Sabucedo (1996) trata de recuperar a antiga dimensión do espazo para a festa da “Rapa das Bestas” e a súa escala coa igrexa, ao tempo que se arranxa





esta. No curro desmóntase a bancada e refórzase o muro perimetral ampliándoo para así permitir o paseo polo bordo e gozar da vista dos cabalos. Créase un novo curro para poldros, apegado ao lado leste. A idea de base é a de recuperar o existente deixando que a propia naturalidade do lugar se impoña, axudándose na definición dos seus límites flexibles, os muros cuns bordos que serven tanto de paseo como de asento. Todo isto á beira dunha espléndida vista sobre o val.

Este percorrido por algunha das obras de Pascuala Campos de Michelena amosa unha resposta arquitectónica, a súa, tinguida dun profundo coñecemento desta terra de ceos brumosos e xentes quiméricas.

Quizais agora, que sabemos a inmensa sorte que tivemos, valla este texto como recoñecemento do valor que ten Pascuala Campos de Michelena na súa loita desde a diferenza, o valor de ser minoría que consegue o respecto desde posturas incómodas, e sen querer participar das cotas de poder.

Gustaríanos tamén que servise como manifesto a súa excelencia como profesora, persoa e, por suposto, a súa orixinalidade e sensibilidade para propoñer paisaxes, lugares, edificios, desexos... sempre cunha dose de optimismo e xenerosidade.

---

<sup>1</sup> Pascuala Campos de Michelena, "Identidad y proyecto, Ciudad y Mujer", del libro "*Ciudad y Mujer. Actas del curso: Urbanismo y Mujer. Nuevas visiones del espacio público y privado*", 266 (Madrid).

<sup>2</sup> Pascuala Campos, "Identidad y proyecto, Ciudad y Mujer", 266

<sup>3</sup> Pascuala Campos, "Identidad y proyecto, Ciudad y Mujer", 266

<sup>4</sup> Pascuala Campos, "Identidad y proyecto, Ciudad y Mujer", 266

<sup>5</sup> Obra realizada en colaboración con César Portela

<sup>6</sup> Obra realizada en colaboración con César Portela

<sup>7</sup> Obra realizada en colaboración con César Portela

<sup>8</sup> Obra realizada en colaboración con César Portela

<sup>9</sup> Obra realizada en colaboración con César Portela

<sup>10</sup> Obra realizada en colaboración con Ana Fernández

<sup>11</sup> Obra realizada en colaboración con Amparo Casares Gallego, Federico Garrido Villa, Jaime Rodríguez Abilleira e Teresa Táboas Veleiro.

<sup>12</sup> Obra realizada en colaboración con Inmaculada Garcés Navarro

---

#### BIBLIOGRAFÍA:

AMPARO CASARES GALLEGO. 2004. Capítulo "Pascuala Campos de Michelena" do libro "*Artistas galegos. Arquitectos*". pp. 78-85. Nova Galicia Edicións.

PASCUALA CAMPOS DE MICHELENA. 1995. Relatorio "*Identidad y Proyecto*" do libro "*Ciudad y Mujer. Actas del curso: Urbanismo y Mujer. Nuevas visiones del espacio público y privado*". pp. 265-267. Seminario Permanente: "Ciudad y Mujer".