

# LUGAR, MEMORIA E PROXECTO

Galicia 1974-1994



CONSELLO  
DA CULTURA  
GALEGA

**Electa**

*Fotocomposición*  
EFCA, S. A.

*Fotomecánica*  
Compoarte

© Consello da Cultura Galega

© 1995 **Sociedad Editorial**  
**Electa España, S. A.**  
C/ María Francisca, 10  
28002 Madrid  
ISBN: 84-8156-087-1  
Depósito legal: M. 16.890-1995

**Pascuala Campos  
de Michelena**

Escola de Formación Pesqueira  
Niño do Corvo. Illa de Arousa

“Todavía no hemos aprendido a hacer el amor, a respirar el polen de la vida, a despojar a la muerte de su traje de culpa y de deuda. Todavía hay muchas guerras por delante, Acteón.” (Cortázar)

No proxecto que presentamos entráñanse a imaxe das antigas salgadeiras e conserveiras, próximas ao mar, coas súas paredes sobre das rocas, integrándose nelas, e nembargantes cunha definición forma precisa e clara, provocada pola súa planta rectangular e os seus grandes tellados inclinados.

Queremos que o edificio planteado supoña unha continuidade tipolóxica das grandes construcións fabrís, algunhas xa ruinosas, que representaron un fito importante na illa, tanto pola súa función de reconversión dos produtos do mar como pola ubicuidade das súas siluetas.

Un edificio é didáctico en sí mesmo. Debe estar no lugar que lle corresponde, prantado na terra e xurdindo dela como se fose a propia terra a que o enxendrase. Debe ter un espacío interior controlado e xeneroso onde os materiais, xunguidos entre sí, definan un todo armónico e onde a cor e a textura sexan a pel que nos pon en contacto con outras intencións menos abarcables nun primeiro golpe de vista.

Un edificio aedcado ó ensino debe aportar a primeira lección do día, e en cada momento da súa estancia e percorrido transmitir atenuadamente unha orde en sí mesmo e en relación co seu entorno; é dicir, que a docotomía interior-exterior desapareza permitíndonos sentir qe tamén nós somos unha unidade, é dicir, que estamos integrados.

O proxecto presentado intenta dar resposta á relación co pasado, adecuarse ó sitio e resolver funcional-

mente un programa de investigación e docencia tendo en conta as vistas e a orientación.

O programa organízase arredor de dous patios interiores separados polas áreas máis públicas (salón de Actos e biblioteca) servindo os claustros de relación entre as súas distintas partes.

A zona de investigación representa un forte e compacto volume dentro do conxunto, expresando así a que vai dirixida fundamentalmente a labor de docencia, e permitindo desenvolver as súas necesidades de superficie, iluminación (con efecto invernadeiro) e control dos cultivos dende os laboratorios intermedios e as aulas-laboratorio, situadas na parte superior. Estas aulas están bordeadas por unha pasarela que permite observar dende elas as zonas de peixes e moluscos.

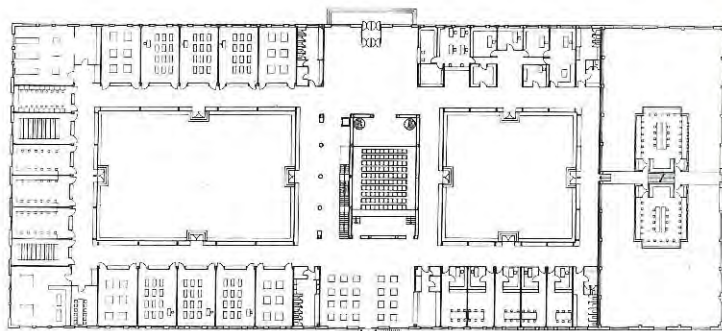
Na planta do semisoto sitúanse as piscinas de almacén de auga, a maquinaria e os almacéns auxiliares. Este corpo, a área de administración e xestión, así coma as tutorías e despachos departamentais e aseos, forma co Salón de Actos o primeiro claustro. As aulas e laboratorios, Sala de Profesores e APAS, dispóñense arredor do segundo claustro, enmarcado por un lateral polo Salón de Actos e as grandes columnas de apoio da biblioteca. Entre elas, e adosadas ó Salón de Actos encóntranse as escaleiras á biblioteca e ó semisoto onde se instala o ximnasio e a piscina.

A gran entrada e a estancia oposta, onde está a cafetería, aparecen ligadas polo lateral do segundo claustro significado polas grandes columnas que permiten unha iluminación a dobre altura e a visión ó exterior dende a escaleira que sobe á biblioteca.

*Planta baixa.*

*Sección.*

*Detalle do exterior.*



Dende a entrada vislúmbrase o mar a través do espazo onde a luz adopta secuencias segundo os ocos que a filtran. O final está a cafetería con saída ó exterior, coa súa ampla estancia que permite o disfrute das horas puntas e dar opción a relacións que fan dela unha importante aula de docencia.

A biblioteca coroa a edificación central e nela a escaleira marca dúas zonas que, aínda que enlazadas, permiten unha posibilidade de uso diferente (hemeroteca, zona de consulta...). O feito de que sexa un elemento exento deixa contemplar a paisaxe, na súa totalidade, adquirindo así un carácter simbólico de amplitude e visión global sobor das cousas, co horizonte como fin.

A diferenza de cota permite que a liña de cornixa do edificio nos seus puntos medios teña unha altura inferior aos 6,50 metros, dando a posibilidade de amplia-lo programa con un ximnasio amplo e unha piscina de competición que poidan ser usados, dada a súa entrada independente, polos habitante des A Illa. A piscina sirva para a aprendizaxe da natación e con iso prevenir os habituais accidentes que se dan na xente do mar.

O almacén de barcas situado baixo a zona de moluscos, e comunicado interiormente con ela, permitirá unha ampliación do programa con múltiples posibilidades funcionais. Cremos que os largos muros de pedra que definen o edificio e a súa biblioteca, que emerxe deles, ofrece unha imaxe que, como toda obra de arquitectura duradeira podería tinguir de maneira favorable o futuro de a Illa, eixe futuro que debería esixir sempre unha boa resposta arquitectónica ás súas necesidades cotidiás.

