

A&V

Monografías de Arquitectura y Vivienda
41 (1993)



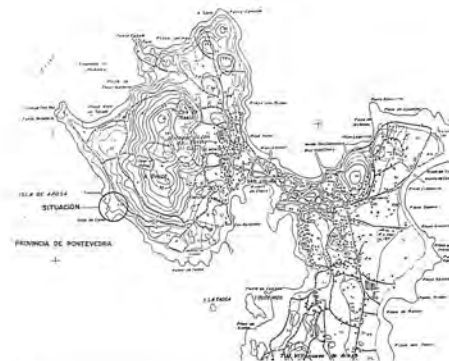
GALICIA JACOBEEA

Campos · Casas · De la Sota · Ferrater · Gallego · Isozaki · Kleihues
Noguerol · Penela · Perea · Portela · Rossi · Seara · Siza

Un hórreo costero

Escuela de Formación Pesquera, Arosa

Pascuala Campos



1

La tradición arquitectónica en Galicia está marcada por su relación con dos ámbitos geográficos distintos pero complementarios. Por un lado está el mar, fuente fundamental de los recursos —no sólo económicos, sino también culturales— de toda la región. Por otro lado está la verde y ondulada campiña interior, con una población dispersa que tiene en la aldea un tipo de comunidad social característica. Y si la arquitectura que mira al paisaje marítimo ha hecho de las galerías de vidrio su rasgo más llamativo, las construcciones rurales se han apoyado siempre en la solidez y la protección de los gruesos muros de granito.

Este doble carácter, por un lado abierto y por otro introvertido, se puede apreciar en la Escuela Pesquera que Pascuala Campos ha construido en la costa de la isla pontevedresa de Arosa. Sus poderosas masas de piedra se instalan con rotundidad en la línea del paisaje, al tiempo que sus espacios se abren interiormente a dos patios acristalados que recuerdan la tradición claustral de la arquitectura escolar y universitaria.

La implantación del conjunto es casi 'académica': un volumen bajo y alargado marca una nítida línea horizontal de la que sólo sobresalen la suave cubierta de un cuerpo lateral que alberga las zonas de investigación, y el prisma elevado de la biblioteca, cuyas proporciones recuerdan las de una construcción típicamente gallega: el hórreo. Pero este volumen que exteriormente parece compacto tiene en realidad una planta palaciega, cuyos dos claustros sirven de nexos de unión entre las distintas zonas perimetrales. El cuerpo central, entre los dos patios, incluye un vestíbulo con una columnata exenta que da la escala pública en el interior, así como un salón de actos en planta baja. Una escalera continua conduce al cuerpo superior de la biblioteca, que abre sus escasas ventanas al paisaje circundante.

El proyecto hace referencia, según su autora, a las antiguas *salgadeiras* y *conserveiras* que se integraban orgánicamente en las rocas de la costa. Pero es indudable también el eco de la arquitectura más cerrada y recogida que se vuelca a su interior en busca de un ambiente de reposo, tradicionalmente ligado a la función de la enseñanza.

JS

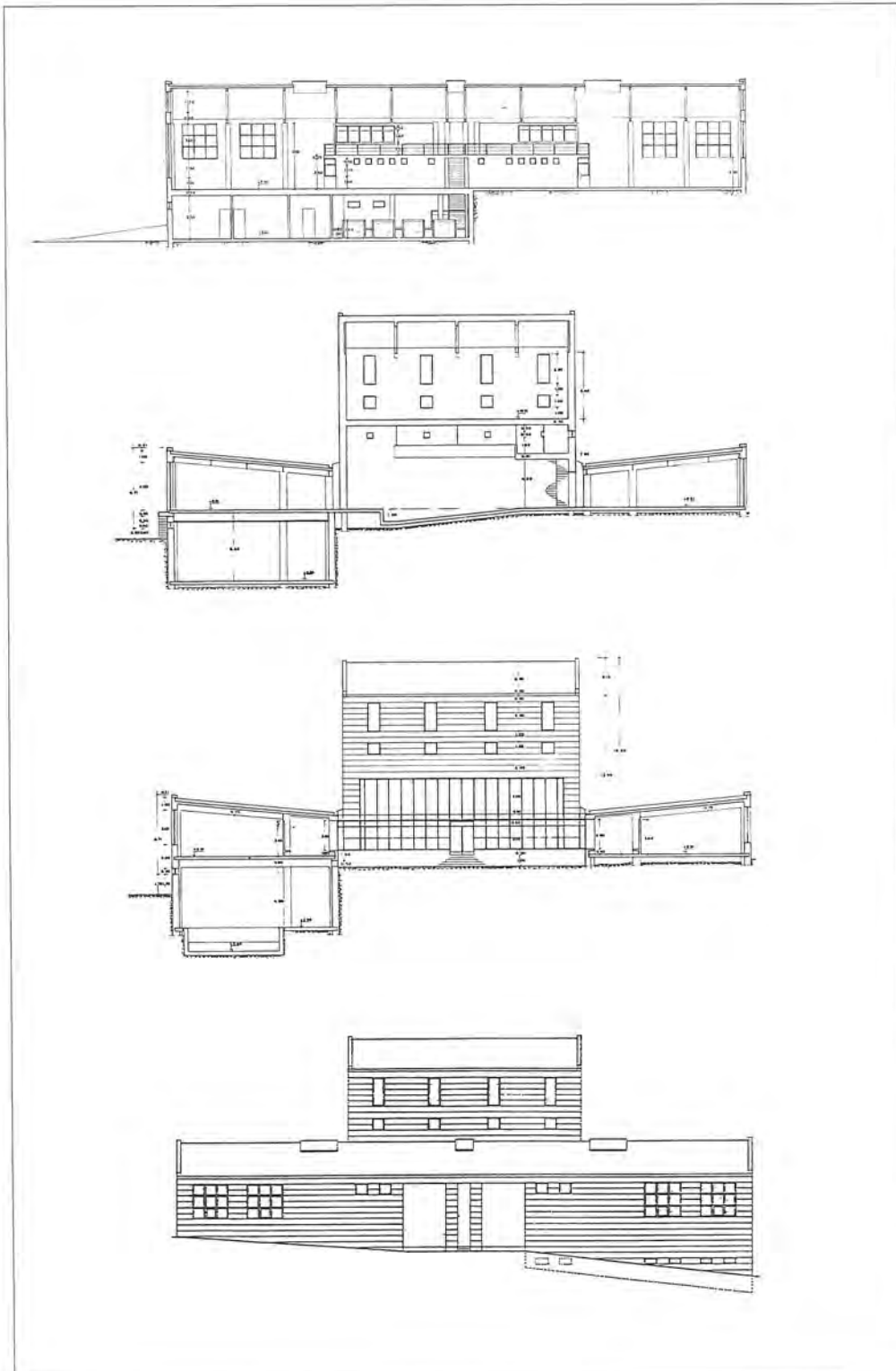
Cliente: *Consejería de Pesca y Marisqueo de la Xunta de Galicia.*

Arquitecta: *Pascuala Campos.*

Colaboradores: *Amparo Casares (arquitecta); Pancho Comesaña, Xosé Antonio Suárez (aparejadores).*

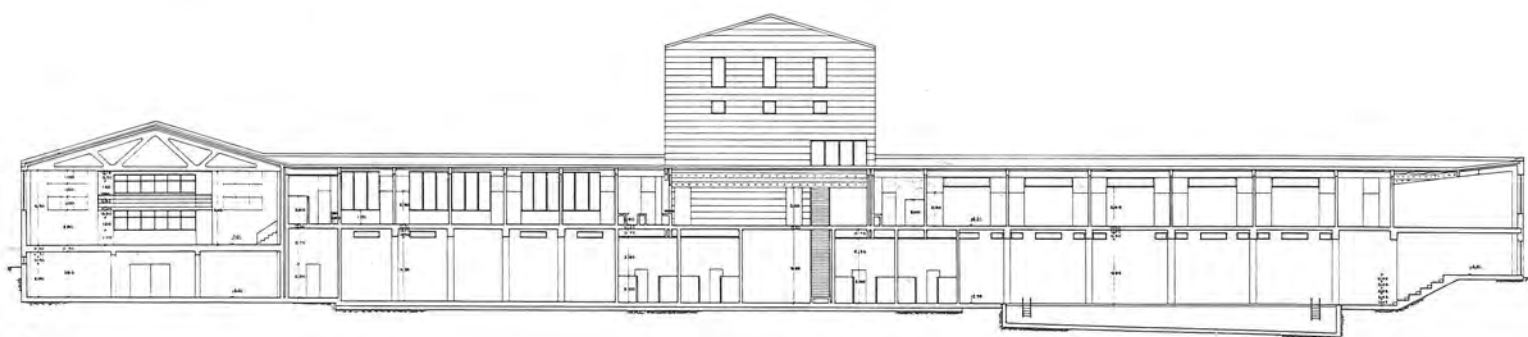
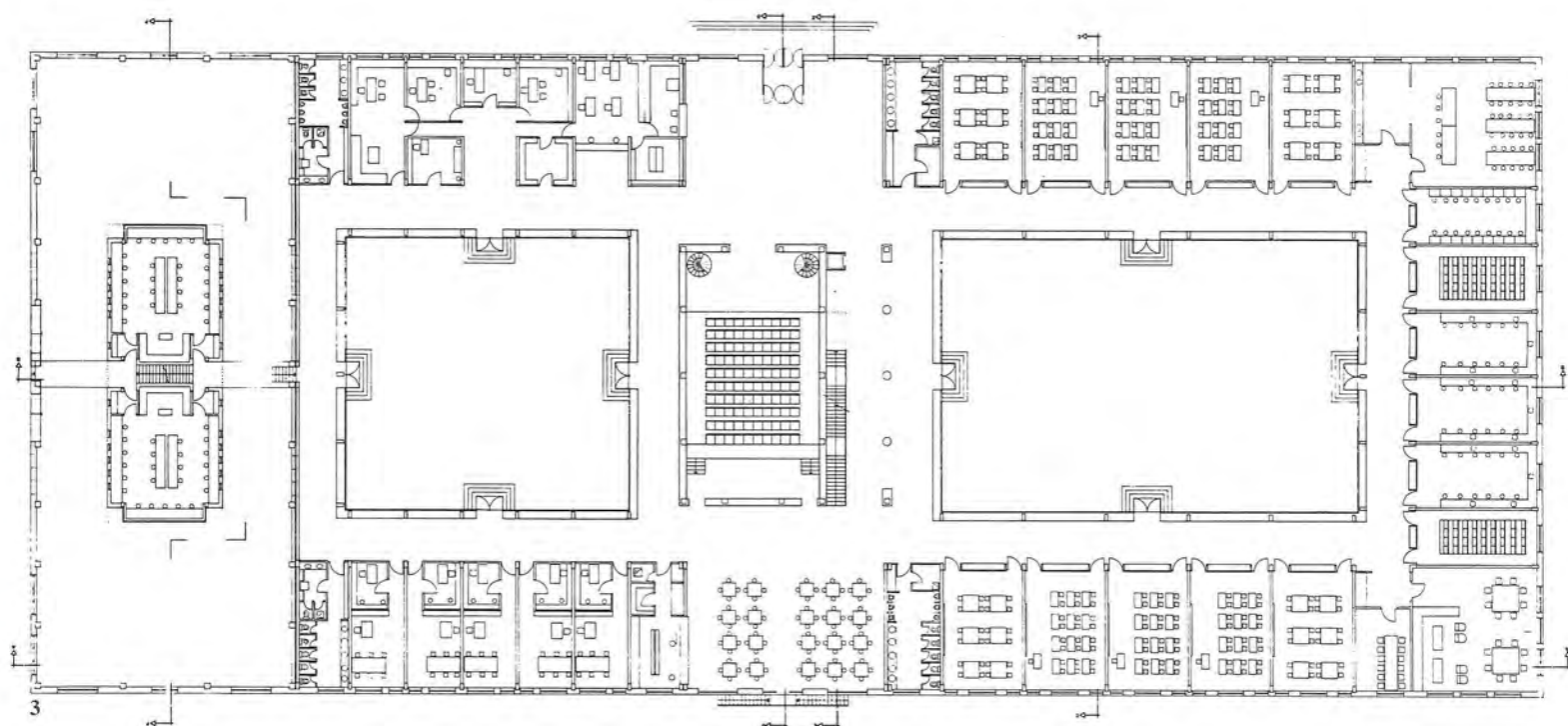
Contratista: *Cubiertas y MZOV.*

Fotos: *Leopoldo Alonso-Lamberti.*



2

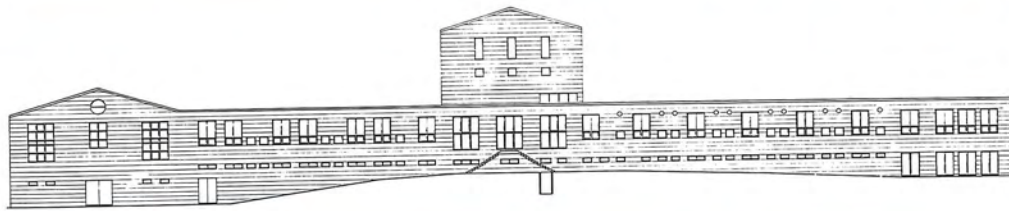
- 1 Plano de situación.
- 2 Secciones transversales y alzado lateral.
- 3 Planta baja.
- 4 Secciones longitudinales.



4



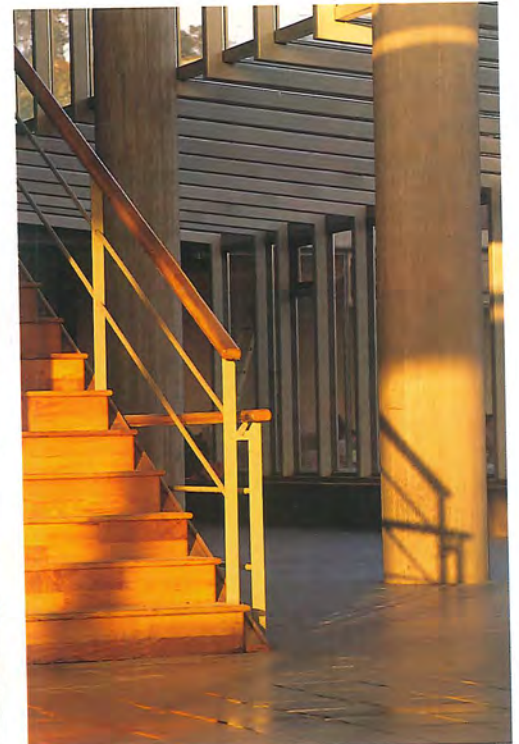
1



- 1 Escorzo de la fachada que da al mar (debajo, el alzado correspondiente).
- 2 Interior de la biblioteca.
- 3 Detalle del vestíbulo principal de la planta baja con el arranque de la escalera.
- 4 El volumen de la biblioteca sobre el fondo del paisaje marino salpicado de bateas.
- 5 Vista general de la fachada posterior (encima, el alzado correspondiente).



2



3



4



5

TEXT IN ENGLISH

A Coastal 'Hórreo'

Pascuala Campos

Architectural tradition in Galicia is marked by the influence of two complementary geographies. While the architecture that looks out to the sea has made glazed galleries its most characteristic trait, the rural constructions are solid and protected by thick granite walls.

This split character is evident in the Fishery Training School that Pascuala Campos has built on the shores of the island of Arosa (province of Pontevedra). Its powerful masses of stone cut a closed, forceful figure in the landscape at the same time that the interior spaces open on to two glazed courtyards evoking the cloistral tradition of school and university architecture.

The overall composition is almost 'academic': a low, elongated volume marking a neat horizontal line that is disrupted only by the smooth upward projection of the roof of a side structure containing the research areas, and by the raised prism of the library, whose proportions evoke a typically Galician rural construction: the *hórreo* (granary on stilts).

But though this volume looks compact on the outside, inside is a palatial floor plan with two cloisters serving as nexus between the different perimetral zones. The central structure, situated between the two courtyards, contains a vestibule with free-standing columns that gives the building its public scale in the interior, and an assembly hall at ground level. An uninterrupted staircase leads from there to the upper volume of the library, which opens its few windows to the surrounding landscape.

The project allegedly makes references to the old *saf-gadeiras* and *conserveiras* which organically blended in with the rocks of the coast. But equally present is the echo of a more closed and withdrawn kind of architecture that turns inward in search of an atmosphere of repose.