

MÁMOAS DO SAVIÑO.

A anta de Abuime e a ne-
crópole do Monte da Morá.

Traballos realizados por conta da Comi-
sión de Estudos en Galicia da "Junta
para A. de E." por FLORENTINO LÓPEZ
CUEVILLAS, ANTONIO FRAGUAS e
MARÍA PURA LORENZANA

Pra Don Xoan López Suárez, doctor en Meiciña, e máis doctor aínda en Iniciativas, en Actividade i-en Galeguismo.

AS MÁMOAS DO SAVIÑAO

A terra do Saviñao, que comprende a totalidade das parroquias da alcaldía do mesmo nome e aínda algunha outra das veciñas alcaldías de Pantón e Monforte, caracterízase xeográficamente por formar o reborde occidental do val de Lemos e por partir augas entre o Cabe e mais o Miño; vindo quedar limitada ó norte por un alto penichán que leva á rexión de Sarria; ó sul pol-o monte de San Paio, que carea pra o Sil as suas vertentes meridionaes; ó leste pol-a plainurá baixa do val de Lemos e ó oeste pol-o curso do Miño (véxase o mapa da Lámina I.)

Non tencionamos, certamente, dar eiquí un catálogo completo e detallado do conxunto das mámoas abranguidas na terra que vimos de delimitar, traballo que soio podería levarse a bóo remate, rexistrando un por un todol-os montes e campos non cultivados, e amiudando os inquéritos en cada parroquia i-en cada lugar, xa que as continuadas depredazóns de que dende antigo, veñen sendo obxeto as moréas tumulares, fan que en moitas ocasións a súa masa sobresaia moi pouco ou rén do chán circundante, podéndose lembrar pr'o caso o ocorrido a un de nós no Monte Albán (Rairiz, Limia), onde o emprazamento de unha mámoa, que por certo rendeu abondoso espolio, foille sinalado pol-a lembranza popular despois de ter desaparecido todo vestixio exterior da súa presenza e aínda o que nos aconteceu c-unha das mámoas do monte da Morá, n-ista mesma terra do Saviñao, esborallada ata o extremo de non quedar no sitio que n-outroa ocupara, mais que unha área circular limpa de vexetazón, e cuia existencia indicounola un labrego denantes de recollermos os datos folklóricos que confirmaron as súas afirmazóns.

Refrense pol-o tanto as notizas que imos enumerar agora, únicamente ós grupos de mámoas ollados e eisamiñados por nós, e a aqueles outros dos que tivemos novas por persoas merecentes de creto, apesares do coal porémoslle no correspondente epígrafe do texto e á beira do sino conque aparecen indicados no mapa da

Lámina I, un interrogante pra distinguilos dos que persoalmente fitamos.

A relación de tales grupos de mámoas é como sigue:

Grupo da Cruz de Forcados—(n.º 1 no mapa). Sitúase na chán que remata o monte de aquí nome e perto do lugar de Forcados e do Castro de Orxaizna.

Fórmano catro mámoas moi remexidas e que non presentan vestixios de anta, agás unha na que ollamos deitado un anaco de esteio de 1 metro de longo.

Grupo de Abuime—(n.º 2 no mapa). Emprázase n-unha cha que se estende entre a aldea de Abuime e a estrada que vai ó Escairón.

Iste grupo que debía ser numeroso a xuzgar pol-o nome de *Campo das Mámoas*, que leva o lugar onde está situado, conserva algúns túmulos pouco aparentes e unha anta meio derrubada, da que logo imos ocuparnos.

Grupo do Monte da i-A—(n.º 3 no mapa). Alcóntrase emprazado na soá do monte devandito e fórmano, ó parecer, tres mámoas con sinais de remeximentos.

Grupo do Monte da Morá—(n.º 4 no mapa). Situado na divisóra do Miño e do Cabe, no anaco que vai de Lamacrebada a Vilar de Ortelle.

Achase constituído por once mámoas, que foron esproradas por nós, e das que falaremos con vagar mais adiante.

Grupo da Gándara de Pombeiro—(n.º 5 no mapa).—Emprazado na parte mais alta e meridional de aquela gándara, e non lonxe do castro de Guitara e da estrada de Ourense a Monforte.

Constitúeno sete mámoas, abertas xa, anque bastante ben conservadas.

Grupo do Monte de Tor?—(n.º 6 no mapa). Indicóusenos a existencia de mámoas n-iste lugar, que non-os foi posible visitar.

Anta de Licín?—(n.º 7 no mapa). Asegún nos informaron, perto da aldea de Licín e n-un eido de un certo señor López, púxose, hai xa tempo, ó descuberto, unha anta soterrada, que logo volveron acochar os que a atoparon ca mesma terra que denantes a cobría.

Fora da apurada inspección de istas necrópoles, levada a

cabo as mais das veces, ó mesmo tempo que se verificaba a catalogazón dos numerosos castros da bisbarra, fixemos durante o mes de Agosto do ano de 1929, algúns traballos mais detidos. Foron istes traballos o eisame e mensurazón da anta de Abuime e a esprorazón completa da necrópole do monte da Morá.

De iles imos falar agora.

A ANTA DE ABUIME

Erguense os restos de ista anta no meio de unha gándara estesa, chaira e cultivada en parte, que fai divisóra de augas entre o Miño e o Cabe e que se sitúa perto da aldea de Abuime e da estrada que leva o Escairón, centro das comunicacións de toda a bisbarra.

No estado en que oxe sealcontra o megalito (Lámina II) non é doado facerse unha ideia exacta e crara da súa manitude e verdadeira forma. Quedan aínda en pe e colocadas nos seus primitivos asentos, cinco grandes chantas (fig. 1) que meden de ancho respectivamente: a número 1, 1-50 metros; a 2, 1-65 metros; a 3, 1-80 metros; a 4, 1-15 metros e a 5, 1-30 metros e que pechan por tres bandas unha cámara poligonal de 3-55 metros de ancho, á que debía servir de cabeceira a chanta número 3 que é a maior de todas.

Ningunha de istas pedras, agás a 2, que pol-a parte de abaixo monta algo na 3, aparece imbrincada pol-as suas colaterales, nin ó seu pé se aprecian vestixios aparentes da moréa tumular.

Á dereita da chanta número 5 óllase outra pedra, a número 9, que sobresaí pouco do chán, e a carón da número 1, alcóntrase deitadas unhas por riba das outras e afundidas no chán as tres laxes que se sinalan na figura 1 cos números 6, 7 e 8.

Outra chanta do megalito foi convertida por un canteiro en pia pra beberen o gado e trasladada ó curro da casa de un veciño, de Vilasante.

Alcóntrámonos pol-o tanto que a anta estaba formada pol-o menos por dez pedras, sen contar cas tampas da coberta das que non atopamos restos e que deberon desaparecer hai xa tempo. Partindo de iste dato e fixéndonos en que a abertura actual da porta

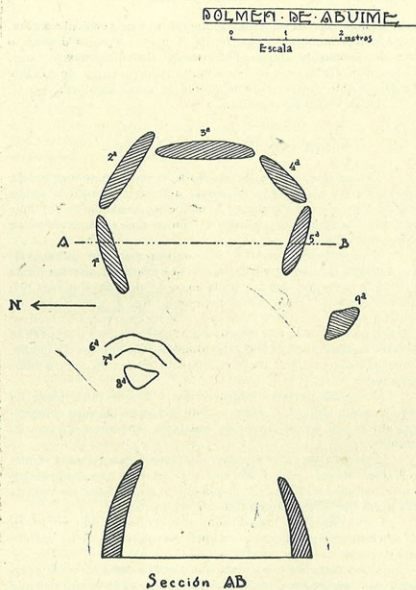


Fig. 1

— 70 —

ten 3 metros de ancho, mensura desde logo desproporcionada, podemos supor que a continuazón das chantas 1 e 5 emprazábanse outrora, as duas laxes que flanqueaban a verdadeira porta, laxes que quizais sexan a número 6, que se olla oxe perto da 1, e a que foi trasladada a Vilasante, que é de un tamaño análogo ó das chantas que aínda se conservan en pé, abríndose a continuazón de ista entrada un corredor curto, do que deben ser vestixios as pedras 7, 8 e 9, moito mais pequenas que as súas compañeiras e situadas fora da área abranguida pol-a cámara e na direción probábele do corredor indicado.

Dinos de nota son os feitos de apareceren as chantas, pouco espetadas ó parecer, no chan do que sobresaen de 1-50 a 1-80 metros, e o non apreciarse ó seu arredor restos da mámoa. Coídamos que ambas cousas obedecen ó xeito de construción da anta, que contrariamente ó que ocorre ca maioría das de Galiza, moi atudadas pol-o xeneral, debeu erguerse abrindo na terra un burato pouco fondo e achegando ó seu arredor os materiais do túmulo que servirían de plano inclinado pra o alastrado e colocazón das pedras que se dispuxeron co acostumado pendor cara a parte de dentro da cámara. Os continuados rexistros e depredazóns que meo esborrallaron a anta e os traballos agrícolas, rozas e boreas, axuntados ó proceso de denudazón das chuvias e do vento esprican ó noso xuízo satisfactoriamente a desaparición da mámoa que quizais non chegase a cubrir primitivamente as tampas ou tampa que se apoiaban sobre os cabos das chantas.

A pedra empregada pra construír o megalito foi a pedra de gra, abondosa na bisbarra, careándose pra o interior da cámara ós lados planos resultantes do corte na canteira.

A NECRÓPOLE DO MONTE DA MORÁ

Compre que denantes de entrar na descripción de ista necrópole e no eisame dos resultados da súa escavazón fagamos algunhas advertenzas preliminares.

Pol-o xeneral o traballo de esporrazón das mámoas galegas é un traballo caro, fatiguento e de cativos resultados. Remexidas fondamente en moitas ocasións pol-os buscadores de tesouros

— 71 —

e desfeitas case de cote as antas que acocubaban no seu interior, pol-os pedreiros ou pol-os labregos, faise necesario o desmontar enteiramente as moreas tumulares, por veces de tamaño considerable, e rexistrar un por un os torróns que se erguen ca aixada, pra poder recoller os escasos restos de moblario salvados de anteriores catas i-espaxeados ó maquiarse a terra que antergamente enchía as antas.

A istas dificultades de orde material xuntáronse no monte da Morá outros incoementos relaxoados ca interpretación de parte do material cerámico recollido.

N-algunha das mámoas escavadas apareceron testos adornados con decorazóns típicamente castrexas, saíron n-outras anacos romanos ou modernos i-en todas fartura de cerámicas lisas e feitas a má, igoeales ás cerámicas lisas dos castros, parecendo deducirse de todo elo que durante moito tempo e namentras que as antas estiveron en pe e poideron servir de abrigo e goarida contra a intemperie, foron utilizadas como lugares de accho por pegoreiros ou por xentes nómadas.

Agora ben, nas antas galegas, atópase pol-o xeneral unha caste de cerámica lisa de paredes grosas, de torrado imperfecto e de superficie desigual que doadamente se distingue das cerámicas castrexas, mais á sua beira teñen aparecido n-algúns lugares (Val do Barbantiño, Monte das Motas) restos de vasixas mais finas e millor traballadas e cocidas que de unha maneira absoluta confúndense con certos tipos de vasixas lisas dos castros.

Ista circunstanza prantea pra nós o problema da atribución a unha das dúas épocas, da grande maioría dos testos recollidos nas nosas escavazóns, que se verificaron en mámoas cas antas destruídas ou derrubadas e revoltas de tal xeito que no fondo de unha de elas atopamos un clavo dos que se usan actualmente na construción dos carros do país, sendo pol-o tanto imposible o fixar nin aprosimadamente camadas ou niveis.

Por todo elo parecemos o mais acertado, axuntar tales cerámicas n-un grupo aparte que designaremos co nome de *cerámicas de aparencia castrexa*, debendo engadir aínda que a mesma prodigalidade conque apareceron e o feito comprobado da duración dos vasos de iste tipo deica os tempos romanos e deica ben

entrada a Edade Meia, fainos sospeitar que a sua atribución mais segura e dende logo a que cai fora da nosa cultura dolménica.

E unha vez feitas istas acrazóns imos entrar no estudo das mámoas esproradas.

O monte da Morá rube en costa lene dende Lamacrebada a Vilar de Ortelle, n-unha extensión aprosimada de dous kilómetros, partindo as augas entre o Cabe e o Miño, n-unha divisoira pouco aparente sen cotos nin outeiros que carea pra o primeiro de aquiles ríos unha vertente moi soave encetada apenas pol-os leitos iniazes e pouco precisados de algúns regatos e que presenta en troques pra banda do Miño unha costa longa e violenta, fortemente traballada pol-a erosión e cortada fondamente por cauces de augas torrencias que nos tempos chovedizos precipítanse gurgullantes en procura do río.

Caracteriza e cobre ó monte unha vexetazón mesta e baixa de toxo (ulex) e de carpazas (ericas e cistaceas) que no país do Saviño concense mais comunmente co nome de brezos. Estendese iste tapiz vexetal deica bater, pol-o norte cos eidos de Lamacrebada, pol-o nacente ca estrada que vai do Escairón a empalmar ca de Ourense a Monforte, que o separa con bastante esaitude dos lameiros e pñeirales de Nadal e da Santa Mariña, pol-o sul cas primeiras leiras cultivadas de Vilar de Ortelle e pol-o oeste ata testar cos socalcos da ribeira do Miño.

Unha circunstanza do emprazamento da necrópole da Morá que non debe deixar de menzoarse e a da sua proisimidade con dous castros, os de Vilar de Ortelle e Santa Mariña, situados a menos de un kilómetro dos túmulos mais meridionaes. A ista vecindade debemos apor indudabelmente a fartura de cerámicas castrexas que atopamos nas mámoas, levadas ali de seguro por pegoreiros adscritos a aquelas acrópoles ou quizais por xentes que estableceron o seu domicilio ó agarimo das pedras das antas.

As mámoas conservadas son once, dez das coales aparecen colocadas no debalo dondo que oíla pra o Cabe, emprazándose a única da vertente do Miño n-un espólon penedento encaixado entre dúas depresións do terreo. Do aspecto de unha parte da necrópole dá idea a lámina III, e da disposición das sepulturas o croquis da figura 2, onde se ven nove de elas axuntadas en dúas rin-

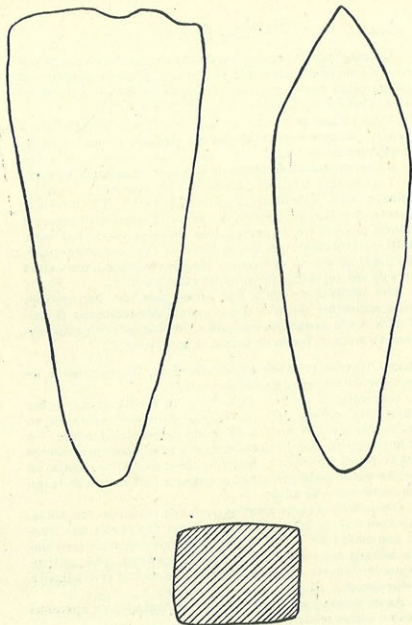


Fig. 3

MACHADO DA MÁMOA NÚM. 1

te com terra. Como todas presentaba vestixios de fortes remeximentos.

Deu unha pedra de muíño (Lámina VI núm. 4) e cinco testos lisos, non moi típicos, mais que pol-a sua rudeza parecen pertencer á especie das antas.

Alcontramos tamén, a parte inferior de un pote ou ola, unha asa e outros anacos de vasos de aparencia castrexa e dous testos decorados, un do borde moi ancho de unha vasixa en forma de anfora, no que se ollan riscos concéntricos e circoliños estampados e o outro que ostenta un cordón en relevo con encetaduras trasversales. (Lámina VII números 1 e 2). Ambas decorazóns son típicas da cultura dos castros.

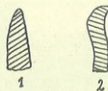


Fig. 4

PERFIS DE TESTOS
CERÁMICOS DAS MÁ-
MOAS NÚMS. 1 e 2

Mámoa n.º 4.—De 17 de diámetro e 1-30 de alto e feita de terra e algunhas pedras de regular tamaño.

No centro presentaba un puzo, escavado na arcilla natural do monte, semellante ó da mámoa núm. 2. Anque n-il debeu emprazarse unha anta non atopamos por ningures restos dos esteios nin da tampa.

Asoellouse unha lasca de un instrumento de seixo polido, que debeu ser esnaquizado n-algún rexistro anterior co gallo de experimentar se era de ouro por dentro, outra pequena lasca de pederneira e un cristaiño de seixo.

Apareceron tamén testos pouco numerosos de cerámica das antas, algún outro de aparencia castrexa duas asas de vasixas modernas e uns anacos ó parecer de ladrillo.

Mámoa n.º 5.—De 23 60 metros de diámetro, 1-40 de alto e feita soio de terra. A arcilla do monte apareceu no centro da mámoa despois de afondar 2 metros por baixo do nivel do chán.

Deu, com'a anterior unha lasca de un instrumento de seixo polido, un cristaiño de seixo, unha lasca de pederneira, un testo de aparencia castrexa e anacos de ladrillos.

Mámoa n.º 6.—De 16 metros de diámetro, 1 metro de alto e feita

de terra. A arcilla do monte apareceu no centro da mámoa a 1-80 metros de fondura por baixo do nivel do chán.

Apañamos na escavazón poucos e cativos restos de aparencia castrexa e varios anacos da parte inferior de unha vasixa grande (ola, lagoena ou oinochoe) de paredes grosas, feita n-un torno de rotazón lenta, lisa, sen pinturas nin barniz e que nos parece de fabricazón romana.

Mámoa n.º 7.—De 16 metros de diámetro e 1-20 de alto. No seu centro e a mais de 2 metros por baixo do nivel do chán atopamos os cabos inferiores de catro chantas, espetadas aínda na arcilla e con sinais evidentes de ter sido partidas a golpes de marreta, pol-os pedreiros. O mais alto de istes anacos de chanta mediu 1-20 metros e os outros de 50 a 60 centímetros, cinguindotodosiles, parte de unha cámara poligonal (fig. 5), a que deben fallar posibelmente outras duas ou tres pedras sen contar ca tampa. O redor de istes restos de anta encontramos regular cantidade de pedras pequenas que servirían outrora pra entillar os esteiros ou chantas.

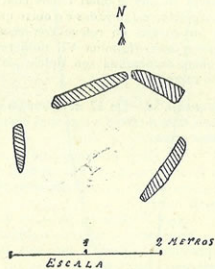


Fig. 5

PLANTA DA ANTA DA MÁMOA NÚM. 7

A escavazón de ista mámoa deu o mobiliario seguinte:

A metade da pedra superior de un muíño de man, non circular.

Unha punta de frecha de pederneira de forma trapezoidal (Lámina VIII núm. 1).

Un nódulo e unha lasca de pederneira.

Seis doas de callaite, unha de elas en forma de grao de millo, outra cilíndrica e catro discoidaes, que meden de diámetro



Lámina II.—ANTA DE ABUIME



Lámina III.—UN ASPECTO DA NECRÓPOLE DA MORÁ
(OS NÚMEROS QUE VAN POR RIBA DAS MAMOAS CORRESPONDEN OS CONSIGNADOS NO CROQUIS DA FIGURA 2)

MÁMOAS DO SAVISÃO



3



1



2



4

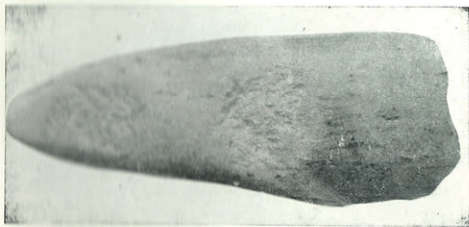


5

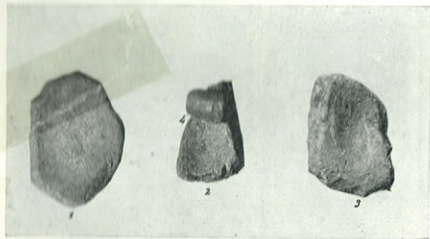
Lâmina V

PUNTAS DE FRECHA, SEIXO LASCADO E CERÂMICAS DA MÁMOA N.º 1

FLORENTINO L. CUEVILLAS, A. FRAGUAS E PURA LORENZANA



Lâmina IV. - MACHADO DA MÁMOA N.º 1



Lâmina VI. - MUIÑOS DE MAN

OS NÚMEROS 1, 2 E 3 SON DA MÁMOA NÚMERO 1 E O NÚMERO 4
DA MÁMOA NÚMERO 3

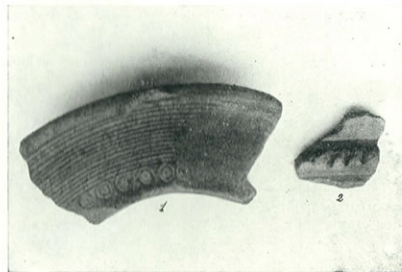


Lámina VII
CERÁMICAS CASTREXAS DA MAMO A N.º 3

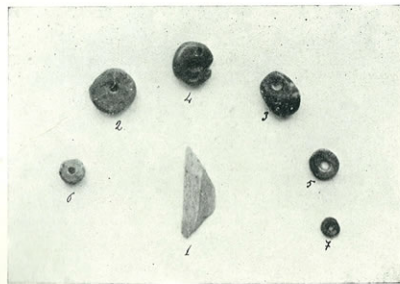


Lámina VIII
PUNTA DE FRECHA E DOAS DE CALLAITE DA MAMO A N.º 7

respectivamente 15, 9, 14, 13, 10 e 5 mm. A maior e a menor das pedras de istas doas teñen unha cor verde escura e as restantes son verde craras, presentando algunhas delas lixos brancos, pardacentos e negros. (Lámina VIII números 2 a 7).

Algúns anacos de cerámica das antas e restos poucos abondosos de aparencia castrexa e

Un clavo de carro.

Mámoa n.º 8.—De 18 metros e 90 centímetros de alto. Non ollamos n-ela pedras da anta, atopando soio unha regular cantidade de seixos, que quizais servirían pra tillas dos esteiros.

Asoelláronse n-ista mámoa, cinco lascas de pederneira, restos cerámicos de aparencia castrexa e modernos e escorias de fundición de ferro.

Mámoa n.º 9.—De 25 metros de diámetro e 1-15 de alto. Achamos no seu interior dous grandes anacos de chanta e regular cantidade de cachote que facía o xeito de un valadiño que coidamos obra posterior ó erguemento da anta.

Asoelláronse os seguintes obxectos:

Unha pedra superior, moente, de un muiño de man non circular.

Seis lascas de pederneira.

Un seixo rolado.

Unha pedra de afiar seguramente moderna.

Escasos restos de cerámica das antas, algúns outros de aparencia castrexa e moitos modernos.

Mámoa n.º 10.—De 23 metros de diámetro, 1-50 de alto e formada de terra misturada con pedras pequenas.

Acháronse n-ela anacos de cerámica de aparencia castrexa moderna e escorias de fundición de ferro.

Mámoa n.º 11.—Chamada a *Mamoíña de Rubuxós*.

Está tan completamente esbarrallada, que apenas quedan outros vestixios da súa existencia, que o nome, algunha lembranza folklórica e unha área circular limpa de vexetazón que ocupa o lugar do seu empraçamento.

Non foi esporrada.

En todas as mámoas escavadas alcontramos carbóns de carballo e de torgo de xestas.

CONSIDERA Z Ó N S

Os emprazamentos das necrópoles.—De conformidade co que levamos observado n-outros lugares de Galiza, erguense de preferenza as mámoas do Saviñao, nas soás dos montes e nas gándaras abertas. Corresponden ó primeiro tipo de emprazamento os grupos da i-A, da Cruz de Forcados, de Abuíme e da Morá, e ó segundo o de Pombeiro, quedando sen determinar as situacións exactas do grupo do monte de Tor e da anta de Licín, cuíos locais non poidemos visitar asegún atrás dixemos.

Non son certamente escrivivos na nosa terra estes xeitos de emprazamento e algunhas veces, en Axeito, en Cobas e nas Maus de Salas, temos alcontrado túmulos en lugares baixos ou arrecantados, mais estes casos son dende logo escepcionnes e o normal é que as mámoas aparezan en lugares altos ou despexados. En chás que rematan montañas ou serras están as necrópoles do Monte grande, das Motas, do Laboreiro, do San Cibrao, da Barbanza, de Mazaira, das Lás, do Castro de Negros, do Penide, de Rodeiro, da Golada e do Bocelo, i en gándaras, as de Budiño, Monte Alban, Maceda e moitas das abondosas da bisbarra de Melide, é dicir a imensa maioría das estudadas ou eisminadas deica agora en Galiza. Claro está que tal fenómeno pode atoparse en parte, á destrución conseguinte ós traballos agrícolas, cuíos efectos deixanse sentir con menor intensidade nas terras pouco magoadas pol-os cultivos, como son os montes e as gándaras, mais non é menos certo que dentro de unha serra ou de unha montaña totalmente a ermo, as mámoas atópanse case de cote nas chás terminaes sendo moi raro ollalas nas ladeiras e debaltes.

Non pretendemos asentar unha teoría sobre de un número de observazóns aínda limitado, e queremos soio destacar aqueles fenómenos coincidentes que van aparecendo diante dos nosos ollos, mais compre perguntarse se ista posible preferenza que os neolíticos galegos daban a determinados lugares, pra erguer n-iles as sepulturas dos seus mortos, obedecería soio ó degaro de prestarlles a máisima aparencia e visibilidade ou se quizais tería n-ela parte o desexo de que os raios vivificantes e purificadores do sol as

bicaran dende o abreinte e as bañaran todo o día, debéndose lembrar en apoio de iste suposto os indudábeles vencillos que entre o culto do sol e as practicas necrolátricas eisistiron en toda Europa no tempo das antas, vencillos ben patentes na ourentazón normal das portas das cámaras pra banda do nacente, e nas imaxens solares pintadas ou insculturadas nas suas pedras.

As antas.—Non é moito o que pode decirse das antas estudadas na terra do Saviñao. Destruidas por comcreto as mais de elas, derrubadas outras e faltosas as millor conservadas de elementos importantes da súa arquitectura, prestanse en realidade moi pouco ó comentario, sendo difícil o deducir dos datos recollidos e xa espostos algunha concurción intricante.

Pódese asegurar así e todo que os dous xeitos de construción observados n-outros bisbarras galegas, o de cámara con esteios pouco espetados e o de cámara atuada fondamente, áchanse eiqif representados. Ó primeiro tipo pertence o megalito de Abuíme cuías chantas sobresaín do nivel natural do monte de 1-80 a 1-50 metros e no segundo temos que clasificar a totalidade das antas da Morá, que debían estar moi atuadas a xuzgar pol-a grande fondura dos puzos escavados no centro das mámoas e nos que atopamos en ocasións anacos de chantas.

Débese advertir tamén a iste respecto que pol-o xeneral as antas galegas de maior tamaño aparecen pouco afundidas e que as mais cativas alcóntranse moitas veces case enteiramente soterradas. A anta de Dombate, que mede 4 X 2 50 metros; a Casiña da Moura que ten 3 X 2-20; a Casota do Páramo, con 4-60 X 3-20, a Arca da Barbanza, con 4-50 X 3; a anta de Argalo, con 4 X 3; a anta de Axeitos, con 3 X 2-78 e a Pena do Raposo de 3-50 X 2, óllanse todos cos seus esteios sobresaíndo mais de un metro do chán i-en troques as pequenas cámaras da mámoa núm. 1 das Motas, que mede 2 X 2 metros; da mámoa núm. 5 do Laboreiro, con 1-25 X 1-50 e as das mámoas números 2 e 3 do San Cibrao que teñen respectivamente 1-75 X 2 e 1-75 X 1-40 atópanse soterradas de tal xeito que a tampa da coberta ven quedar aproximadamente de 10 a 20 centímetros sobre o nivel do chán dos montes en que se emprazan.

Ista regra, que non deixa de ter algunhas esceicións, alcóutrase confirmada na terra do Saviñao. A anta de Abuíme que cos

seus 3-55 metros de diámetro colocase no grupo das meirandes de Galiza, presenta as suas chantas pouco espetadas e contrariamente nos túmulos da Morá que seguramente acochaban antas pequenas a xuzgar pol o diámetro dos puzos e pol-a distancia máisima que afasta os cabos dos esteiros descubertos na mámoa número 7, os restos de chantas apareceron a 2 e 3 metros por baixo do nivel do monte, amostrando que as cámaras foran construídas n-unha escavazón fonda, practicada na arcilla do chán natural e que debían estar cobertas íntegramente pol-a terra das mámoas, anque isto non atinguiran mais altura que a que teñen actualmente.

No que respecta a forma de todas istas antas, case que nada podemos engadir ó que deixamos dito. É moi posíbele que o megalito de Abufme tivese un corredor, en cuio caso paralelizárase exactamente pol-o seu tamaño feita e non imbrincazón dos esteiros ca Pena do Raposo e ca Anta de Argalo, i-ó moi posíbele tamén que as cámaras da Morá, pequenas, atadas e ó parecer sen corredor, tivesen viva semellanza cas do Monte das Motas e do San Cibrao que denantes citamos.

O machado de pedra polida.—Compre incurrir iste machado, pol-a sua forma alongada e seiçón cadrangular, no tipo que mais correntemente aparez nas mámoas de Galiza e do Minho portugués. Igoales ou moi imitantes a il son os recollidos nas sepulturas 1 e 2 de Monte Albán, n-unha anta de Agraiceiras de Ramil, na número 7 da Moura, en Melide, na Xirazga, en Avión, na anta de Ancora, n-unha antela de Sabroso etc. sendo de notar que as pezas de tal feito predomiñan notablemente sobre as de seiçón lenticular e sobre as delgadas e finas de caras pranas, que se atopan mais raramente nas mámoas do noso circo cultural.

Fora de il e xa no ambito da civilización rica e variada do Portugal de alén Douro, os machados longos e de seiçón cadrangular abundan en sepulturas e poboados eneolíticos aparecendo en Palmeira, Cascaes, Casa da Moura, Furninha, Alcobaca, Monte Abrahão, Tanque etc. presentando algúns de istes eisemprares e principalmente os de Palmela, Tanque, Obidos, Cascaes e Serça das Mutelas o mesmo aspecto groseiro e o mesmo polido incompreto que se olla no da Morá, feito que ven amosrar claramente que istas pezas de fabricazón pouco coidada estaban aínda en vixencia no pleo eneolítico portugués e que eran contemporáneas

das antas con falsa cúpula e da cerámica campaniforme, vindo tamén a confirmar ista crêza o achádego de machados de forma análoga ó que nos ocupa en megalitos tan evulzoados como son os de Soto, Viera e Menga.

A pedra en que está construído o machado devandito é unha serpentina crara, que coidamos non eisiste na terra do Savião mais que abonda en troques de xeito notábele na bisbarra de Melide.

As puntas de frecha.—As duas asoelladas na mámoa número 1 da Morá, pertencen ó tipo de base saínte, triangular ou arredondada, que presentando numerosas variedades (fig. 6) ten aparecido no Monte das Motas, entre Carballiño e Cea, Monte Albán, Val de

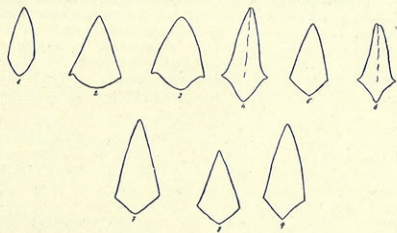


Fig. 6.—PUNTAS DE FRECHA GALEGAS

1.—ENTRE CARBALLIÑO E CEA; 2.—MONTE DAS MOTAS; 3, 4, 5 E 6.—MONTE ALBÁN; 7, 8 E 9.—VAL DE VILAMARÍN

Vilamarín, Villa Chá, Sabroso, Gontinhaes, Ancora, Neves, Canidello, Bouza dos Corgos e Marco de Canaveses, con tal caracter de escrusividade que apenas poden sinalarselle en toda Galiza e no Minho portugués, outras esceipzóns que un eisemprar de base recta de Sabroso e outro de base cóncava da Lagoa Antela.

Ista caste especial de puntas que escoa deica ó circo de Almería (Velez Blanco) tense atopado moitas veces nas terras portu-

guesas do Sul do Douro, aparecendo nas Carniçosas II, Outeiro do Rato, Cascaes, Casa da Moura, Furninha, Folha das Barradas, Cabeço da Ministra, Monte Abrahão e Anta grande da Orden, mais de cote en compañía de puntas de base recta ou cóncava ou con pedúnculo e aziñas, parecendo representar no eneolítico do centro de Portugal, unha forma antergra, que sobreviviu no meio de outras formas mais modernas e evoluzoadas, namentras que no noso circo cultural galego-minhoto, constituen, pol-a sua frecuencia e sobre todo pol-a sua case escrusividade, un elemento de caracterización tan importante como poden selo as puntas romboidaes, as de folla de loureiro e as de pedúnculo e aziñas pra civilización eneolítica de Almería.

A outra punta de frecha, que sealcontrou na mámoa n.º 7 ten feitura trapezoidal e fio trasverso i-é de unha forma non rexistrada deica agora en Galiza, apesares da fartura conque se ten achado na Península e fora de ela. Frechas de iste tipo asoelláronse en Serra das Pedras e n-outros lugares de Portugal, no val do Guadalquivir, no circo de Almería e nos megalitos e cataláns, aparecendo así mesmo na cultura francesa do sílex, na nórdica de Scandinavia e Dinamarca, etc.

A longa perduranza de semellantes microlitos, cuia antiguidade remóntase ós concheiros de Muge e aínda o capsense, queda amostrada pol-a sua aparición en meios de un eneolítico ben findeiro como son entre outros os de Almería e Velez Blanco, anque posibelmente estiveran xa por ista época en plena decadencia como fai notar Nils Aberg, fixéndose na sua escaseza nas grutas portuguesas e na sua ausencia nas sepulturas megalíticas con cerámica campaniforme da rexión de Solsona.

Os muíños de man.—Desinamos co iste nome ó conxunto de pedras c-unha cara aplainada ou escavada que saíron nas mámoas números 1, 3, 7 e 9, e que pertencen seguramente a aparellos de triturazón destinados a moer gráns ou quizais tamén as materias colorantes (hematites) usadas pol-o pobo das antas, e que en forma de bolos téñensealcontrado en sepulturas galegas (Pontes de García Rodríguez) e minhotas (Sabroso).

É dina de nota a relativa abundosidade conque as pedras de utilización industrial (muíños, polidoes) aparecen nas mámoas galegas. N-unha, con restos de cámara, situada ó pé da ermida

de Nosa Señora do Viso, no Monte das Motas, atopamos un eisemprar moi imitante ó n.º 2 da lámina V, en compañía de cerámicas lisas e do tipo da Penha; outra igual á n.º 1 da mesma lámina, asoellouse, asimesmo en compañía de testos lisos, na anta de Pena Anduriña, das Maus de Salas, e un fermoso polidor de machados achouse na mámoa do Val de Vilamarín, cuías características e demáis moblarío desconecemos.

Fora de Galiza os muíños de man non circulares, alcontráronse frecuentemente en poboados eneolíticos (Velez Blanco, Castello de Pavia) mais escaseian en troques nas sepulturas coetáneas da Península, podéndose citar tan solo as moas da galeiría catalana de La Llanera e coma obxetos similares as duas pedras c-unha cara prana e buratiño central das antas n.º 2 da Herdade da Caci-ra e da Herdade de Entreaguas (Alentejó) e a posibele afiadoira da anta vasca de Obioneta N.

O seixo lascado. A talla da pedra usábase principalmente no tempo das antas, na que atinguíu unha finura e perfeizón estraordinarias, pra fabricaren armas (puñais, albardas e puntas de frecha) mais aplicábase tamén pra costruzón de úteis (serras, fources e outros de utilización mal conecida), que presentan moitas veces un traballo descoidado.

Un de istes instrumentos era sen dúbida o seixo con aparencia de raspador, rudamente lascado, con corte curvo e base prana que se adapta doadamente á man, atopado na mámoa n.º 1. Desconecemos a verdadeira aplicación de iste seixo como se desconoce igualmente a das pederneiras retocadas das antas A. de Purenque Larraez e do Tajo de las Figuras, descubertas por Mergelina, mais a sua presenza ven amosstrar unha vez mais a forte vivacidade da industria da pedra lascada, que baixo formas de traza primitiva, perduraba na cultura das antas como habia de perdurar no Bronce bretón de Er-Voh e de Er-Lanic e aínda no posthallstattico romanizado da citanía galega do Santa Trega.

Os cristaiños de seixo.—Na Morá, atopáronse anacos de seixo cristaiñado nas mámoas n.ºs. 4 e 5. Achádegos de ista caste tíñamolos feitos xa en sepulturas do Monte das Motas, do Laboreiro e do San Cibrao e rexistráronse así mesmo fora de Galiza na anta catalana de Cruilles e nas vascas de Arrastarán, Meloguena N. e Baiarrate.

Inórase o papel que tales cristais desempeñaban nos mobrarios das antas. Pericot nos seus inventarios de *La Civilización megalítica y la cultura pirenaica*, incruíeos provisoiramente entre os adornos, mais sen indicar o xeito en que poderían seren usados, cousa pol-o demais pouco doada de espricar, pol-a forma completamente natural, sen lascado, retocado, nin furas, con que se presentan. Nós pol-a nosa parte e sen dar ó que imos decir outro valor que o de unha hipótese, incriminámolos a atribuírle un senso relixioso ou amulético, fundándonos principalmente pra crelo, n-unha tradición que recollimos na Fraga (Lobeira) e que cuidamos e existe tamén no norte de Portugal, asegún a coal os cristais de seixo virían ter o mesmo orixe celeste que as *pedras de raio*, nome que desina en moitos lugares ós machados polidos ou ceraunias.

Non quixéramos dar a ista tradición unha escesiva importancia, mais parécenos que a súa menzón non está eiqul fora de lugar, sobre todo se nos fixamos en que o machado óllase insculturado nos megalitos bretóns e no peneado do Outeiro Machado (Chaves) i-en que semellantes insculturas e principalmente as primeiras ostentan un indudábele carácter representativo ou profiláctico, carácter iste derradeiro que aínda conservan as ceraunias en moitos países i-en especial n-algunhas terras do antigo reino de León.

Ora, a identificación que respecto da orixe das ceraunias e dos cristaiños de seixo fai o pobo en Galiza e no norte de Portugal, obedece soio a unha estensión de tal crenza ou reconece por causa ideas míticas que antergamente afectaban de maneira semellante as duas castes de obxetos? Non é fátile contestar categóricamente a tal pregunta, mais faremos notar que o feito de non aporse orixe celeste e tempestario a outros cristais ou pedras raras, e o apareceren xuntamente machados e seixos cristaliza-dos nos axuares das antas, incrina a supor que a segunda solución é a mais aceptábele.

As cerámicas.—Nas mámoas 1, 2, 4, 7 e 9 apañamos testos que nos arriscamos a clasificar como pertencentes á especie típica das nosas antas. Son como xa dixemos de coor castaño ou anegrazado, de superficie desigual, de terra impura i-están ruinmente torrados, identificándose por todos estes caracteres, e por seren

completamente lisos con vasos atopados en antas da Galiza e do Minho (Monte das Motas, Maus de Salas, Melide, Monte Albán, Val de Vilamarin, entre Carballiño e Cea, Sabroso, Gontinhaes, etc.) e tamén nos megalitos de Tras-os-Montes e do Portugal do sul do Douro, especialmente n-aquiles de forma menos evoluzoada (Alvao, Pedra dos Mouros, Orca do Outeiro do Roto, etc.)

Parez ser que istas cerámicas grosseiras constituen o fondo mais antigo en todo o oeste peninsular e que sobre de l veñen actuar os influxos que fan aparecer as vasixas que Aberg caracteriza como *fajls d'une argile dure e bien travaillée, polis a l'extérieur et, pour la plupart, dépourvus d'ornements*, as da especie campaniforme e dentro xa do noso circo do noroeste as do tipo da Penha.

Como denantes indicamos, moitos dos testos recollidos na Morá poden incurrirse entre os de arcilla dura e ben traballada, mais a aparición á súa beira de cerámicas nidamente castrexas e a existencia nos castros de vasixas que ofrecen as mesmas características citadas por Aberg, obriganos a facer reservas acerca de iles e a agardar que novas descubertas fornezan un millor coñecimento da cerámica das nosas antas, que quizais nos permitirá algún día revisar aquíl material e asinarlle unha data menos inoerta.

As doas de callaite.—É ista a primeira vez que se sinala o achádego de callaite en Galiza e no norte de Portugal.

Obxeto indudábele de comercio no eneolítico, é posible que o seu centro de inzamento fose a Bretaña, ou precisando con maior esactitude o departamento do Morbihan, cujos megalitos teñen fornecido ó pe de 500 doas e pendeloques, distinguíndose pol-a súa riqueza o de Tumiac, con 107 doas e 10 pendeloques que pertencían a un collar e a elementos de outros dous; o de Mont Saint-Michel con 97 doas e 10 pendeloques e o de Mané-er. H'Roecq con 41 doas e 9 pendeloques. Dende iste centro o callaite semella estenderse irregularmente cara ó sul e o leste, aparecendo unha doa na Motte de Sainte-Marie, no departamento asimesmo bretón da Loire Inferieure, algúns achádegos esporádicos nas grutas artificiales da Marne, tres ou catro doas nos dolménos do Aveyron e da Lozère e sete no dolmen de Luxé (Charente), pa-

sando logo mais o meiodá e sinalándose a súa presenza na galeiría coberta do Castellet (Provenza) na que se atoparon 114 doas, no dolmen da Halliade, rico tamén n-ista materia e recentemente na cova sepulcral de Trou de Vivivés (Narbona) na que saíron dúas doas.

A favor dos contactos culturais' entre Bretaña e o oeste da Península Ibérica, o callaite introdúcese no centro e sul de Portugal, onde se representa por 214 doas das grutas artificiais de Palmela e por achádegos menos considerábeles das grutas sepulcraes de Cascaes, Casa da Moura e Furininha, das antas de Monte Abraão, Casa Branca e Commenda da Igreja, dos monumentos 2, 3 e 4 de Alcalar e da cista de Maudinheiro, penetrando aínda na rexión fronteiriza de Salamanca, na que se sinala o achádego de dúas doas, ornamentadas con riscados xeométricos e sinos alfabetiformes, n-unha anta destruída de La Hurtada, perto de Ciudad Rodrigo.

No evidente intertroque das civilizacións eneolíticas de Portugal e Andalucía pasa o callaite deica Almería onde figura xuntamente con outras pedras (xade, amatista), co ambar e co marfim entre os obxectos de adorno, semellando estenderse cara ó norte, non atinguindo á cultura pirenaica de Cataluña en cuíus inventarios tan sabiamente redactados pol-o profesor Pericot, alcontramos soio na anta de Puig ses Lloses unha pedra verdacente, sen clasificación mineralóxica, habendo en troques achádegos cataláns, xa mais nidios de callaite fora do circo das antas.

É notábele ista probeza de callaite na devandita cultura pirenaica, tan infruída por elementos almerenses e tan avechada a sepulturas ricas n-aquela clas de pedra coma son as da Halliade e Trou de Vivivés, como é notábele asimesmo a súa falla nas Illas Británicas, intimamente relazoadas por Irlanda ca Armórica e pol-a Gran Bretaña co circo que chama Kendrick de París área, sendo moi posible que todos estes fenómenos reconozan por causa o serodio de aqueles contactos que quizais atinguiron a súa maior intensidade no tempo en que o callaite, estaba xa en decadenza, desprazado acaso pol-a introdución das primeiras perolas ou cilindros de vidro.

Ora, e volvendo as doas do monte da Morá por qué camiño chegarían á Galiza? Virían directamente dende a Bretaña ou terían por contra unha procedenza portuguesa? O primeiro albiscar das

relazóns galego-armoricáns dánolo a perfecta igualdade dos vasos campaniformes das Pontes de García Rodríguez con outros eisempreses bretóns, mais por iste tempo ou denantes xa, a civilización do centro e sul de Portugal, na que o callaite perdurou deica a época das cistas, comunicábase con certa intensidade cas terras do norte do Douro e inzaba no seu circo elementos propios (ídolo cilindro da Caieira, punta de flecha de base cóncava da Lagoa Antela), e tamén seguramente co primeiro metal, o mesmo vaso campaniforme.

Non é pol-o tanto doado o arriscar un parecer n-iste problema de procedenzas a cuia resolución podemos aportar tan soio un dato. Por causas mal concedidas, poda ser que por tallarse en cada país a pedra importada en bruto, as doas e pendeloques de callaite presentan na súa forma e tamaño acentuados localismos, sendo pol-o xeneral en Bretaña grandes e con feitura de gran de millo, en Portugal globulosas, cilíndricas ou discoidaes e de un traballo fino e coidado, nos Pirineos pequenas e cilíndricas e na Provenza tamén pequenas e bastante irregulares. Agora ben, das seis doas asoelladas na Morá catro son discoidaes, unha cilíndrica e outra afecta craramente a feitura de gran de millo, sendo o tallado de catro de elas bastante tosco e achándose pol-o tanto representados tipos eixistentes en Portugal, xuntamente con outros que non son alí abondosos. Non tencionamos facer afirmazóns partindo de datos tan incompletos mais coidamos que non está de máis o destacar a coincidencia de forma de unha das doas galegas co tipo predomiante en Bretaña na espreita de que novos achádegos veñan dar luz na cuestión que deixamos planteada.

RESUME E CRONOLOXIA

O mesmo a feitura das antas que a maioría do material asoellado ten somentes un valor confirmatorio, dos fenómenos observados n-outros lugares de Galiza. As mámoas do Saviñao dánnos a conecer cámaras sinxelas ou con comenzo de corredor do tipo pouco evoluzado corrente nas terras do noroeste, e o machado, as puntas de frecha, a cerámica lisa, os muíños de man e os cristaiños de seixo veñen servir unicamente como elementos probatorios da estensión e unidade da nosa cultura das antas.

Como cousas novas e non rexistradas deica agora entre nós, compre mezoar a punta de frecha trapezoidal e as doas de callaite. O carácter arcaico das puntas de aquí tipo, a estensa área xeográfica que ocupan e a forte vivacidade que amosan en Portugal i-en Cataluña, fan que a súa aparición en Galiza sexa un feito compretamente lóxico, que ven si acaso a confirmar a unidade inícial da civilización eneolítica do oeste peninsuar. En canto ó callaite diremos tan soio que o seu achádego pon de manifesto os contactos de Galiza con outros países, que poden seren n-iste caso o Portugal do sul do Douro ou aínda a mesma Bretaña.

Unha das características dos moblarios non metálicos das mámoas galegas é a súa uniformidade absoluta, alteirada soio por achádegos pouco abondosos de cerámicas campaniformes e do tipo da Penha, e que non permite de ningún xeito dexergar fases, consentindo soio o establecer, pol-a similitude ou igoaldade das puntas de frecha con outras atopadas nas estazóns eneolíticas do centro de Portugal un sincronismo aprosimado.

Na Morá apareceron algúns obxetos de feitura ruda (o machado e a punta de frecha trapezoidal) mais apareceron, o primeiro en compañía das dúas puntas de base triangular, cúa fina talla e coidado traballo acusan unha evolución xa adiantada, e as segundas xuntamente cas doas de callaite, que en todo o occidente da Europa son contemporáneas de momentos avanzados de eneolítico, sendo pol-o tanto necesario clasificar n-ista época o conxunto do material recollido, anque debamos advertir que en Galiza e no Minho, somentes unha sepultura con moblario lítico, deu un obxeto de cobre.

UNHAS NOTAS FOLK-LORICAS

En xeneral as léndas de mouros agreanse na nosa terra con maior densidade nos castros que ó redor das mámoas e das antas, mais apesares de elo non fallan necrópoles que contan con algún folk-lore.

A da Morá non foi n-iste respecto das mais probes e n-ela acadamos os seguintes relatos, que trascrebemos tal e como nos foron contados e sen engadegas de ningún comentario.

«Sobre de ista mámoa (a n.º 1) había unha grande peneda que partiu ó meio. Unha metade levárona pra unha casa do lugar de Galegos mais a outra metade ergueuse n-un voo e foi pousar ó río Miño.

(Contado por Severino López, veciño de Nadal.)

Referíndose á mesma mámoa contounos un home de Vilar de Ortelle o seguinte:

«Houbo eiqui moito tesouro e levárono os amos antigos da casa de Lamacrebada e n-unha peneda que deixaron dada volta viase un letreiro que decia: *a cincuenta pasos mas hay muchos millones mas.*

Asegún testimoio de unha tia de Sixto Rodríguez, veciña do lugar de Nadal, na mámoa n.º 4 «saía por veces unha moura que peiteaba os seus cabelos».

A eistencia dos mouros no monte da Morá fóinos corroborada por Camilo Parga, quen *baixo xuramento papal*, contounos o que segue:

«Os mouros aínda hai pouco andiveron por eiquí. Sendo eu rapaz de 14 anos, vin dous sobre da mamoiña de Rebuxós. Ian vestidos c-unhas baetas encarnadas que relumbraban coma o cristal. Vinos indo eu de camiño mais cando quixen reparar ben n-iles xa desaparecieran i-entón decateime de que tiñan que seren os mouros e de que de ningún xeito eran homes coma nós.»