



**CONSELLO DA
CULTURA GALEGA
OBSERVATORIO DA
CULTURA GALEGA**

Web

consellodacultura.org

Twitter:

[@consellocultura](https://twitter.com/consellocultura)

Facebook:

facebook.com/consellocultura

Correo:

medios@consellodacultura.org

Telf:

+34 981 95 72 02

13/1/2015

O emprego cultural en Galicia

O seguinte documento de traballo ofrece información relativa ao emprego cultural dende diferentes perspectivas a partir de distintas fontes estatísticas. Para a súa elaboración tivéronse en conta, entre outras, a metodoloxía do Ministerio de Educación, Cultura y Deporte na súa operación estatística de emprego cultural, así como a Enquisa de Poboación Activa (EPA) do Instituto Nacional de Estadística. Inclúense as persoas ocupadas que desenvolven a súa actividade laboral no ámbito cultural considerando o criterio conxunto tanto das ocupacións como das actividades económicas culturais, que permitan valorar a magnitude do emprego deste sector e coñecer as súas características principais. Esta operación estatística ofrece unha visión global da cuestión. A segunda análise realizouse a partir dos datos de afiliacións á Seguridade Social do Ministerio de Empleo y Seguridad Social. Esta perspectiva permite unha visión pormenorizada do emprego no referente á distribución xeográfica, réxime de cotización e outras variables, pero limita o ámbito de estudo ás empresas culturais, deixando á marxe aqueles traballadores con ocupacións culturais noutro tipo de actividades económicas. Realízase tamén unha análise dos datos ofrecidos por este ministerio no referente ás contratacións. Deste xeito púidose analizar o emprego cultural dende o enfoque das ocupacións (profesións culturais) e dos principais agregados de actividade económicas (empresas culturais). En último lugar, a partir dos datos de paro rexistrado, ofrécese unha panorámica dos desempregados con profesións culturais e artísticas.

O emprego cultural na EPA

Esta fonte de información utilizada pertencente ao Plan Estadístico Nacional e está desenvolvida polo Instituto Nacional de Estadística. Trátase dunha investigación por mostraxe de periodicidade trimestral dirixida á poboación residente en vivendas familiares de todo o territorio nacional e cuxa finalidade é coñecer as características desa poboación en relación co mercado de traballo. Nesta estatística considérase emprego cultural o conxunto de ocupados de 16 anos en diante que desenvolven unha ocupación cultural no conxunto da economía ou calquera emprego en sectores culturais. Considéranse ocupacións culturais aquelas actividades profesionais cunha dimensión cultural tales como: escritores, artistas, arquivistas, bibliotecarios, etc. Todas estas ocupacións son tidas en conta con independencia da actividade principal do empregador. Por outra banda, as actividades culturais inclúen actividades de edición, de bibliotecas, arquivos, museos e outras institucións culturais, actividades cinematográficas, de vídeo, de radio e televisión así como as artísticas e de espectáculos entre outras. Nestas actividades considérase todo o emprego con independencia da ocupación (artística, técnica, administrativa ou



de dirección) dado que todas elas son necesarias para o correcto funcionamento das actividades citadas.

A delimitación das actividades económicas e das ocupacións a incluír no ámbito cultural para a explotación que se presenta está condicionada pola dispoñibilidade das desagregacións da Encuesta de Población Activa, exclusivamente a tres díxitos tanto para a Clasificación Nacional de Actividades Económicas (CNAE 2009) como para a Clasificación Nacional de Ocupacións (CNO 2011). Concretamente as actividades económicas e as ocupacións consideradas na delimitación do ámbito cultural foron as seguintes:

Actividades económicas (inclúese o seu código segundo CNAE 2009)

- 181 Artes gráficas e servizos relacionados con estas.
- 182 Reprodución de soportes gravados.
- 264 Fabricación de produtos electrónicos de consumo.
- 268 Fabricación de soportes magnéticos e ópticos.
- 322 Fabricación de instrumentos musicais.
- 581 Edición de libros, periódicos e outras actividades editoriais.
- 591 Actividades cinematográficas e de vídeo e de programas de televisión.
- 592 Actividades de gravación de son e edición musical.
- 601 Actividades de radiodifusión.
- 602 Actividades de programación e emisión de televisión.
- 741 Actividades de deseño especializado.
- 742 Actividades de fotografía.
- 743 Actividades de tradución e interpretación.
- 900 Actividades de creación, artísticas e espectáculos.
- 910 Actividades de bibliotecas, arquivos, museos e outras actividades culturais.
- Calquera outra actividade económica se se trata dunha ocupación cultural.

Ocupacións (inclúese o seu código segundo a CNO 2011)

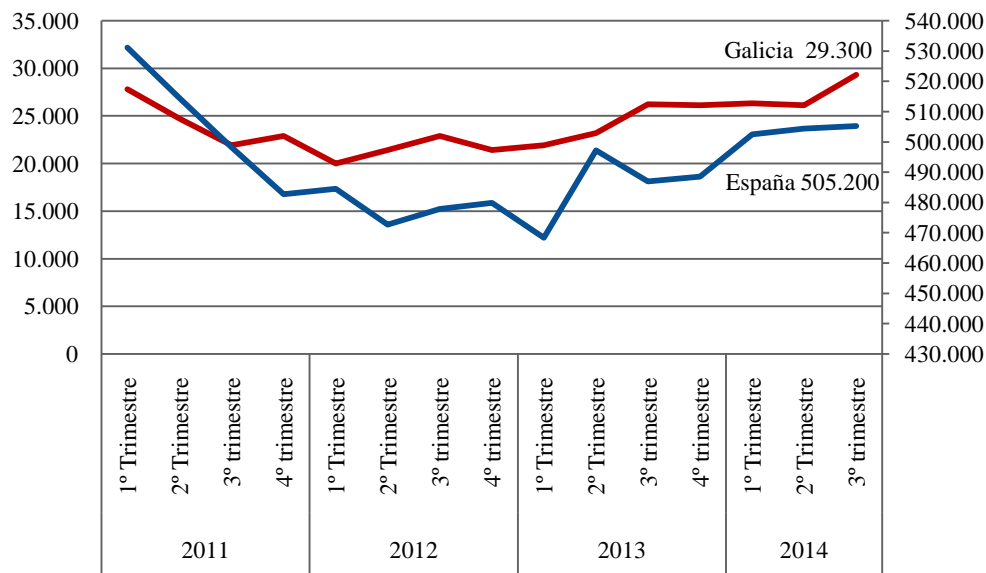
- 245 Arquitectos, urbanistas e enxeñeiros xeógrafos.
- 291 Arquivistas, bibliotecarios, conservadores e afíns.
- 292 Escritores, xornalistas e lingüistas.
- 293 Artistas creativos e interpretativos.
- 373 Técnicos e profesionais de apoio de actividades culturais, artísticas e culinarias.
- 383 Técnicos en gravación audiovisual, radiodifusión e telecomunicacións.
- 421 Empregados de bibliotecas e arquivos.
- 762 Oficiais e operarios das artes gráficas.
- Calquera outra ocupación cando se trate dunha actividade económica cultural.

A evolución trimestral que ofrece a EPA constata un balance positivo final dos últimos catro anos, chegando aos 29.300 empregados culturais. Na seguinte gráfica pódese ver que durante 2011 se experimenta unha perda importante de postos de traballo de ámbito cultural, para empezar a remontar en 2012 e, xa de xeito constante, durante 2013 e 2014. A tendencia autonómica é coincidente coa estatal practicamente en todos os trimestres a



excepción do ano 2012, no que as tendencias son opostas: mentres que en España se perden 4 700 postos de traballo, en Galicia se incrementan en 1 400. A seguinte gráfica plasma estes datos.

Evolución do emprego cultural. Comparativa España-Galicia. Valores absolutos por trimestre



Fonte: Instituto Nacional de Estadística. Encuesta de Población Activa (CNAE 2009 e CNO 2011) (Censo 2011)

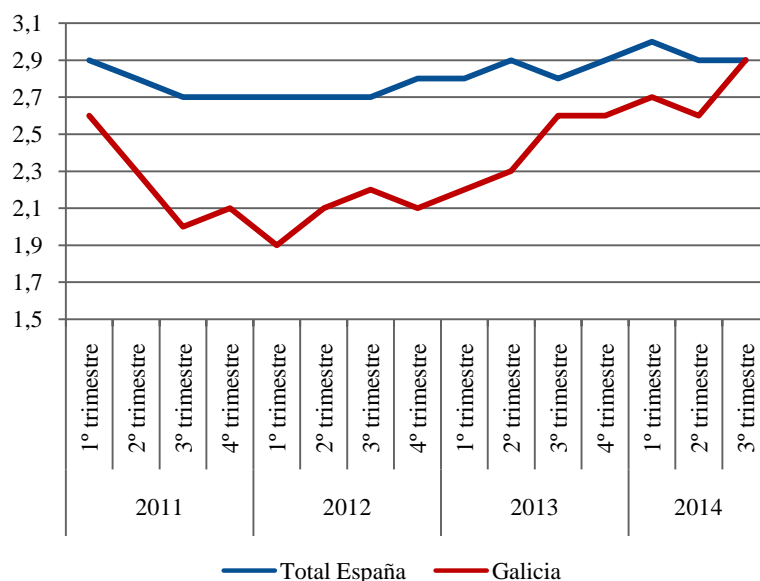
Resulta moi interesante a evolución da proporción de traballadores do ámbito cultural sobre o total en Galicia. A tendencia mostra unha taxa de creación de emprego maior que o conxunto de actividades económicas, dado que a proporción aumenta en case un 1% dende o punto máis baixo (1º trimestre de 2012) ata a última referencia. Ademais, esta porcentaxe coincide ao final da serie coa media española, xa que o ritmo de creación deste tipo de emprego non tivo unha incidencia tan importante no conxunto do Estado.

DATOS &
INFORMES



CONSELLO
DA CULTURA
GALEGA

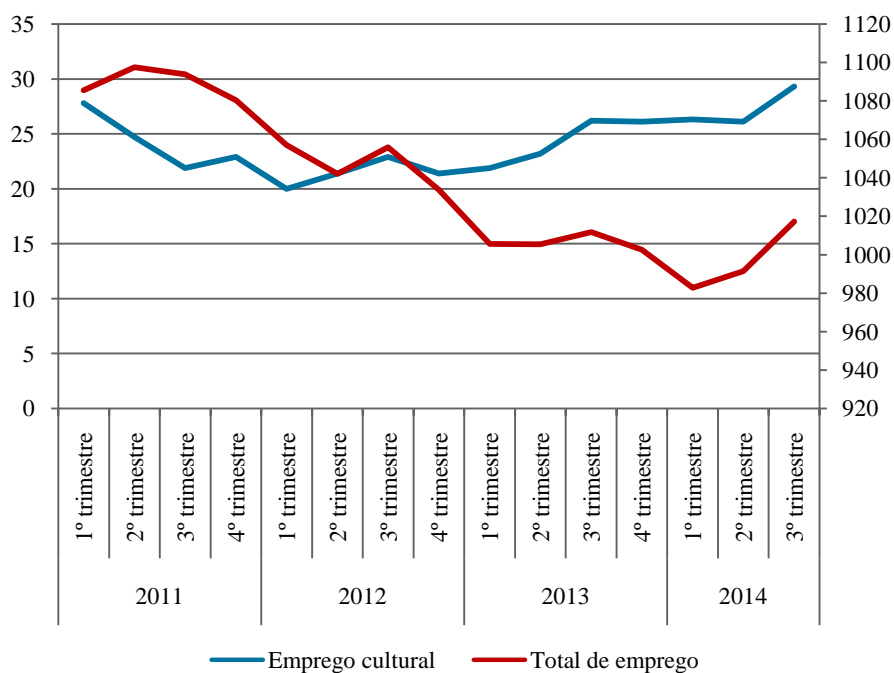
Evolución da porcentaxe do emprego cultural respecto do total



Fonte: Instituto Nacional de Estadística. Encuesta de Población Activa (CNAE 2009 e CNO 2011) (Censo 2011)

A diferenza da evolución do emprego cultural e o conxunto vese con moita claridade a continuación, onde se aprecia como o emprego cultural crece ininterrompidamente dende o 4º trimestre de 2012, moito antes que o conxunto da economía galega.

Evolución do emprego cultural respecto do total



Fonte: Instituto Nacional de Estadística. Encuesta de Población Activa (CNAE 2009 e CNO 2011) (Censo 2011)



A seguinte táboa vén a completar a información anterior. Como se pode ver os datos de emprego son positivos en xeral para o conxunto das comunidades autónomas, a excepción de Cataluña e a Comunidade Valenciana.

Comparativa do número de empregados culturais por comunidade autónoma. Datos trimestrais. 2011-2014

	2011 4º trimestre	2012 4º trimestre	2013 4º trimestre	2014 3º trimestre
Total España	482.800	479.900	488.600	505.200
Madrid (Comunidade de)	127.300	127.100	117.100	118.700
Cataluña	102.400	109.700	125.800	118.300
Andalucía	49.600	48.400	54.700	62.000
Comunidade Valenciana	45.400	43.600	42.300	37.600
Galicia	22.900	21.400	26.100	29.300
País Vasco	31.300	26.300	21.800	22.500
Castela e León	17.500	17.200	17.500	17.700
Castela-A Mancha	11.900	12.700	13.300	16.800
Canarias (Comunidade de)	14.100	12.500	13.000	16.300
Baleares (Illas)	6.800	12.000	12.100	14.800
Cantabria, Estremadura, A Rioxa, Ceuta e Melilla	16.800	13.800	13.800	13.700
Aragón	11.100	9.100	8.600	12.800
Murcia (Rexión de)	9.000	10.100	9.600	8.700
Asturias (Principado de)	6.800	9.100	6.700	8.100
Navarra (Comunidade Foral)	10.000	7.100	6.200	8.100

Fonte: Instituto Nacional de Estadística. Encuesta de Población Activa (CNAE 2009 e CNO 2011) (Censo 2011)

Para comprender mellor a oscilación dos datos e a súa evolución, pódese achegar á mesma realidade utilizando as medias móbiles, é dicir, unha serie de promedios dos datos. Deste xeito suavízase a flutuación para ver con maior claridade a tendencia. Na táboa de abaixo pódense ver os resultados que confirman esa evolución positiva dos últimos dous anos e a diferenza co resto do Estado, onde as taxas de creación son sensiblemente inferiores.

Emprego cultural. Medias móviles dende o 2º trimestre de 2011 ata o 3º trimestre de 2014. España-Galicia

DATOS &
INFORMES



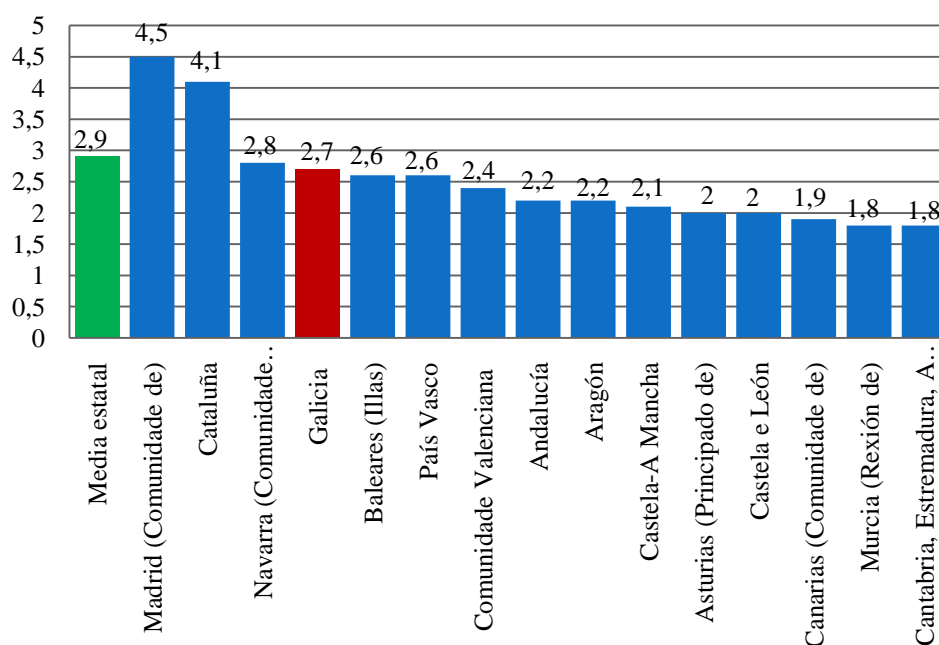
CONSELLO
DA CULTURA
GALEGA

	Total España	Galicia
Do 2º trimestre 2011 ata 1º trimestre 2012	495.000	22.400
Do 3º trimestre 2011 ata 2º trimestre 2012	484.600	21.600
Do 4º trimestre 2011 ata 3º trimestre 2012	479.500	21.800
Do 2º trimestre 2012 ata 1º trimestre 2013	474.700	21.900
Do 3º trimestre 2012 ata 2º trimestre 2013	480.900	22.300
Do 4º trimestre 2012 ata 3º trimestre 2013	483.100	23.100
Do 2º trimestre 2013 ata 1º trimestre 2014	493.800	25.500
Do 3º trimestre 2013 ata 2º trimestre 2014	495.600	26.200
Do 4º trimestre 2013 ata 3º trimestre 2014	500.200	27.000

Fonte: Instituto Nacional de Estadística. Encuesta de Población Activa. Explotación EPA CNAE 2009 e CNO 2011. Censo 2011

Vista esta relación co conxunto de España con mais detalle, obsérvase que un 2,9% do emprego total en España corresponde ao ámbito cultural. Galicia está 2 décimas por debaixo deste índice, aínda que non mal situada (en cuarta posición). Cómpre salientar que as únicas comunidades por riba do 4% son Madrid, cun 4,5% e Cataluña cun 4,1%. Por debaixo do 3%, Navarra e Galicia, seguida de País Vasco e Baleares.

Porcentaxe de empregados culturais en relación ao total de empregados. (do 4º trimestre de 2013 ao 3º trimestre de 2014). Comparativa autonómica. Datos anuais. Medias móviles.



Fonte: Instituto Nacional de Estadística. Encuesta de Población Activa (CNAE 2009 e CNO 2011) (Censo 2011)



Na seguinte táboa amósase a evolución das medias móviles de todas as comunidades autónomas. A disposición xeral é de aumento dos empregados culturais, con algunhas excepcións nas que baixan moi lixeiramente. Como se mencionou anteriormente, apréciase nesta comparativa unha tendencia positiva xeneralizada.

Comparativa do número de empregados culturais por comunidade autónoma. Datos Anuais. Medias móviles. 2º trimestre 2011-3º trimestre 2014 (unidades:miles)

	De 2T2011 ata 1T2012	De 3T2011 ata 2T2012	De 4T2011 ata 3T2012	De 2T2012 ata 1T2013	De 3T2012 ata 2T2013	De 4T2012 ata 3T2013	De 2T2013 ata 1T2014	De 3T2013 ata 2T2014	De 4T2013 ata 3T2014
Total España	495,0	484,6	479,5	474,7	480,9	483,1	493,8	495,6	500,2
Cataluña	110,0	105,7	103,2	106,6	108,7	113,0	120,1	123,8	123,4
Madrid (Comunidade de)	129,1	130,9	132,7	129,9	130,5	128,0	126,5	121,9	120,6
Andalucía	49,3	47,5	46,1	44,2	46,4	47,4	51,7	53,1	56,5
Comunidade Valenciana	45,8	44,5	43,8	41,5	42,6	42,3	43,9	43,5	42,3
Galicia	22,4	21,6	21,8	21,9	22,3	23,1	25,5	26,2	27,0
País Vasco	30,0	30,3	29,4	26,8	25,1	23,9	22,2	22,2	22,4
Castela e León	18,8	18,1	17,8	17,5	17,4	17,1	17,6	17,8	17,9
Castela-A Mancha	13,0	12,0	11,8	12,2	13,4	13,6	13,7	13,7	14,7
Canarias (Comunidade de)	14,7	14,8	14,6	13,6	12,8	12,8	12,8	12,9	13,8
Cantabria, Estremadura, A Rioxa, Ceuta e Melilla	15,8	14,7	14,4	13,8	14,3	14,5	14,2	13,8	13,5
Baleares (Illas)	8,7	8,4	8,7	11,7	12,9	13,2	12,7	12,2	12,3
Aragón	13,3	11,4	10,2	9,1	9,0	9,3	9,7	10,4	11,2
Murcia (Rexión de)	7,5	8,7	9,1	9,8	9,8	9,8	9,8	10,0	9,7
Asturias (Principado de)	6,9	7,0	7,8	8,9	8,5	8,2	7,0	7,6	7,6
Navarra (Comunidade Foral de)	9,8	9,2	8,3	7,4	7,1	6,9	6,6	6,8	7,2

Fonte: Instituto Nacional de Estadística. Encuesta de Población Activa (CNAE 2009 e CNO 2011) (Censo 2011)

O emprego cultural dende a perspectiva das afiliacións á Seguridade Social

No seguinte apartado analízanse as afiliacións á Seguridade Social dos empregados en actividades económicas culturais en Galicia. A diferenza da análise anterior, esta dá conta unicamente dos empregados en empresas culturais independentemente da súa ocupación, pero non dá conta daquelas ocupacións culturais que cotizan en actividades inscritas baixo epígrafes distintos aos referidos na primeira táboa deste apartado. A afiliación ao sistema de Seguridade Social é obrigatoria para todas as persoas incluídas no campo de aplicación da Seguridade Social e única para toda a vida do traballador e para todo o sistema, sen prexuízo das baixas, altas e demais variacións que con posterioridade á afiliación poidan producirse. É dicir, o traballador afíliase cando comeza a súa vida laboral e dáse de alta nalgún dos réximes do sistema da Seguridade Social e esta situación denomínase alta inicial. Se cesa na súa actividade, será dado de baixa pero seguirá afiliado en situación de baixa laboral. Se retoma a actividade, producirase unha alta, denominada alta sucesiva a efectos estatísticos, pero non terá que afiliarse novamente, dado que, como xa se indicou, a afiliación é única para toda a vida do traballador.



Os datos que se recollen a continuación proceden da explotación estatística do ficheiro de afiliación dos traballadores aos distintos réximes da Seguridade Social, cuxa xestión corresponde á Tesorería General de la Seguridad Social e ao Instituto Social de la Marina. A explotación é efectuada pola “Gerencia de Informática de la Seguridad Social”.

Galicia rexistra 11 260 afiliados á Seguridade Social nas principais actividades culturais, un 1,2% do total de afiliacións en todos os sectores (928 744), un índice que se ven mantendo nos últimos 3 anos. Polo que mostra a seguinte táboa, semella que tras a baixada nas afiliacións durante o bienio 2012-2013, estas remontan en 2014, cun aumento de 245 afiliacións. Case a metade dos cotizantes, concretamente un 48,6%, corresponden ás artes gráficas e reprodución de soportes (27,1%) e á edición (21,5%). A seguinte rama en importancia do número de afiliados é a de actividades de creación, artísticas e de espectáculos, cun 17%. Esta última rama é a que experimenta unha maior subida. Por abaixo están as actividades de bibliotecas, arquivos, museos e outros, que ademais sofren en 2014 a maior mingua de todos os sectores.

Número de afiliacións á Seguridade Social en Galicia nas ramas da industria cultural. Comparativa temporal.

	2011	2012	2013	2014*
Total afiliacións	980 280	941 186	913.755	928 744
Total afiliacións no ámbito cultural	12 456	11 663	11.015	11 260
Porcentaxe sobre o total de afiliacións	1,3	1,2	1,2	1,2
Afiliacións do ámbito cultural por ramas:				
18 Artes gráficas e reprodución de soportes gravados	3 506	3 234	3.047	3 049
58 Edición	2 861	2 640	2.437	2 419
59 Actividades cinematográficas, de vídeo e de programas de televisión, gravación de son e edición musical	1 392	1 266	1.196	1 300
60 Actividades de programación e emisión de radio e televisión	1 690	1 562	1.468	1 406
63 Servizos de información	655	701	717	765
90 Actividades de creación, artísticas e espectáculos	1 837	1 743	1.727	1 918
91 Actividades de bibliotecas, arquivos, museos e outras actividades culturais	515	517	423	403

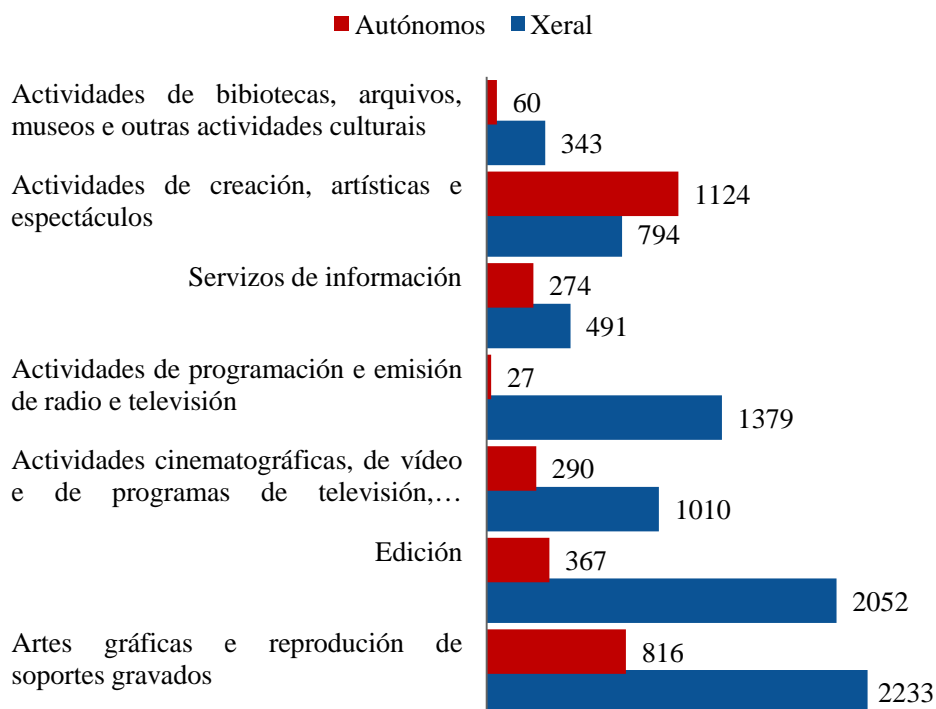
Fonte: IGE. Afiliacións á Seguridade Social por ramas de CNAE 2009

*novembro 2014

A seguinte gráfica mostra a desagregación das ramas do ámbito cultural expostas anteriormente segundo o réxime: autónomo ou xeral. Como se ve, o número de autónomos é menor. En total, dos 11 260 afiliados, 8 302 xeral son de réxime xeral, dos cales un 51,6% corresponden ao total das altas en artes gráficas e reprodución de soportes gravados e edición (26,9% e 24,7% respectivamente). Por outra banda, os autónomos suman un total de 2 958 dos que un 38% se dedican ás actividades de creación, artísticas e espectáculos; este é o único caso no que o número de autónomos supera os de réxime xeral. A programación e emisión de radio e televisión é a que conta cun menor número de autónomos.



Afiliacións á Seguridade Social no ámbito cultural en Galicia, segundo ramas e réximes, (novembro 2014)



Fonte: IGE. Afiliacións á Seguridade Social por ramas de CNAE 2009

Os datos varían dentro da comunidade galega segundo a provincia da que se trate. Un 60,5% do total das afiliacións á Seguridade Social dos empregados culturais corresponde á provincia da Coruña, dos que un 76,3% son de réxime xeral e un 21% autónomos. En volume de cotizantes, Pontevedra sería a segunda provincia cun 26,3% do total (66,7% xeral e 33,3% autónomos).

Número de afiliacións á Seguridade Social no ámbito cultural en Galicia, por provincias. Novembro 2014

	Galicia	A Coruña	Lugo	Ourense	Pontevedra
Total	11 260	6 812	797	685	2 966
Xeral	8 302	5 200	537	408	1 977
Autónomos	2 958	1 432	260	277	989

Fonte: IGE. Afiliacións á Seguridade Social por ramas de CNAE 2009

Na seguinte táboa móstranse os datos desagregados por réxime, ramas e provincias.

Número de afiliacións á Seguridade Social en Galicia, por provincias e ramas. Réxime xeral e réxime autónomo. Novembro 2014

DATOS &
INFORMES



CONSELLO
DA CULTURA
GALEGA

	A Coruña		Lugo		Ourense		Pontevedra	
	Xeral	Autónomos	Xeral	Autónomos	Xeral	Autónomos	Xeral	Autónomos
Artes gráficas e reprodución de soportes gravados	1 418	371	134	72	71	76	610	297
Edición	1 124	183	206	29	137	35	585	120
Actividades cinematográficas, de vídeo e de programas de televisión, gravación de son e edición musical	691	142	37	23	44	28	238	97
Actividades de programación e emisión de radio e televisión	1 141	10	63	2	61	5	114	10
Servizos de información	379	147	18	34	4	14	90	79
Actividades de creación, artísticas e espectáculos	447	551	37	99	79	111	231	363
Actividades de bibliotecas, arquivos, museos e outras actividades culturais	180	28	42	1	12	8	109	23

Fonte: IGE. Afiliacións á Seguridade Social por ramas de CNAE 2009

No ámbito estatal un 1,6% das afiliacións á Seguridade Social corresponden a traballos relacionados co ámbito cultural. Tan só dúas comunidades autónomas están por riba desta media estatal, Madrid e Cataluña (3% e 2,3% respectivamente). As comunidades que máis se aproximarían á media serían Illas Baleares e País Vasco (1,5% e 1,7%) respectivamente. En termos absolutos, Galicia, con 11 260 afiliacións ocuparía a sexta posición tras Madrid, Cataluña, Andalucía, Comunidade Valenciana e País Vasco. Na seguinte táboa detállase esta información.

Porcentaxe de afiliacións á Seguridade Social por ramas de actividade cultural (CNAE 2009) respecto ao total de afiliacións. Comparativa comunitaria. Novembro 2014

	Total en todas as ramas	Total na industria cultural	Porcentaxe sobre o total
España	16 731 190	275 711	1,6
Andalucía	2 737 942	26 570	1,0
Aragón	504 791	5 657	1,1
Asturias, Principado de	343 437	3 739	1,1
Baleares, Illas	362 471	5 996	1,7
Canarias	687 580	9 193	1,3
Cantabria	198 409	1 846	0,9
Castela e León	850 737	8 651	1,0
Castela - A Mancha	612 018	5 324	0,9
Cataluña	2 959 112	66 781	2,3
Comunidade Valenciana	1 637 096	20 468	1,3



Estremadura	363 646	2 786	0,8
Galicia	928 744	11 260	1,2
Madrid, Comunidade de	2 754 641	83 864	3,0
Murcia, Rexión de	495 467	4 811	1,0
Navarra, Comunidade Foral	252 090	3 136	1,2
País Vasco	885 745	13 651	1,5
Rioxa, A	116 358	1 474	1,3
Ceuta	20 728	234	1,1
Melilla	20 178	270	1,3

Fonte: IGE. Afiliacións á Seguridade Social por ramas de CNAE 2009

Contratacións no ámbito da cultura

O Servizo Público de Emprego define o contrato de traballo como un acordo entre empresario e traballador polo que este se obriga a prestar determinados servizos por conta do empresario e baixo a súa dirección a cambio dunha retribución. A información contida neste punto foi elaborada a partir da base de datos de contratos do Servizo Público de Emprego de Galicia. Esta base de datos corresponde a un rexistro primario dos contratos laborais establecidos no ámbito da comunidade autónoma galega, e, debido ao seu carácter obrigatorio, salvo erros de introdución, constitúe un fiel reflexo das cifras de contratos.

Ofrécense datos sobre o número total de contratos rexistrados, contabilízanse todos eles independentemente de que unha persoa poida ter varios contratos de traballo no mesmo período seleccionado.

Dende o punto de vista xeográfico, a información pódese obter a nivel autonómico, provincial, comarcal ou local. Para este informe só se utilizou o nivel autonómico. Os datos ofrecen como resultado a suma total de contratos rexistrados no total da comunidade autónoma de Galicia. Dende o punto de vista temporal, a información pódese obter de xeito anual ou mensual. Para este informe ofrécense os datos anuais, que se obtiveron sumando cada un dos datos mensuais dos diferentes anos dende 2011 ata decembro de 2014. O dato anual ofrece como resultado o total de contratos rexistrados e introducidos no proceso estatístico desde xaneiro ata decembro. Trátase pois, dun dato acumulado.

Con respecto ás profesións culturais, a finais de 2014, había 9 491 contratados con ocupacións culturais. Cómpre lembrar que esta cifra non se corresponde co total do emprego cultural xa que quedan fóra aquelas contratacións correspondentes a ocupacións non culturais dentro das actividades económicas que si son culturais. O número de contratos asinados nos últimos 12 meses ascendeu a 43.515. Os grupos de ocupacións culturais máis contratados en Galicia son compositores, músicos e cantantes, que suman 21.971 contratos para 2.243 contratados. Conformen tamén o grupo no que hai máis contratos por traballador (9,8). Séguenlle os actores e os técnicos de gravación audiovisual. A maioría dos grupos de contratados teñen un perfil masculino (59%). Os grupos de ocupacións cun perfil feminino máis contratados son os dos xornalistas, os filólogos, intérpretes e tradutores e coreógrafos e bailaríns. A gran maioría dos grupos de ocupacións teñen un perfil de idade de entre os 26 e 35 anos. A maioría dos ocupados están radicados nas comarcas urbanas de Vigo, A Coruña e Santiago, salvo o caso dos técnicos en galerías



de arte, museos e bibliotecas, que están en Pontevedra e os compositores, músicos e cantantes, contratados maioritariamente na comarca de Caldas.

Para o realización de series temporais, obtivéronse estes datos na desagregación máis ampla das actividades económicas da cultura, correspondente ao nivel das seccións. Neste informe inclúense datos correspondentes aos epígrafes seguintes da Clasificación Nacional de Actividades Económicas:

J – Información e comunicacións.

R – Actividades artísticas, recreativas e de entretemento.

Tendo en conta os criterios mencionados anteriormente, os resultados obtidos dos datos de número de contratos nos ámbitos das ocupacións de carácter cultural reflíctense na seguinte táboa.

Número total de contratos rexistrados en Galicia en ocupacións do ámbito cultural

	Información e comunicacións	Actividades artísticas, recreativas e de entretemento	Total
2011	15 036	38 417	53 453
2012	14 413	40 359	54 772
2013	15 347	42 287	57 634
2014	17 951	53 107	71 058

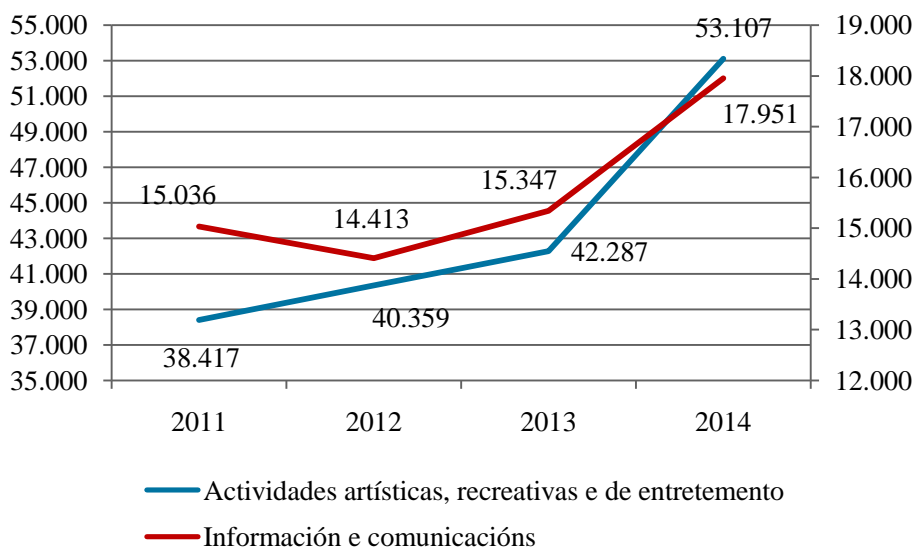
Fonte: Elaboración propia a partir da base de datos do Instituto Galego das Cualificacións: Indicadores do Mercado Laboral

De acordo con estes datos, máis dun 70% dos contratos correspóndense co epígrafe de “Actividades artísticas, recreativas e de entretemento”. En termos globais, cómpre salientar que o número de contratos vai aumentando ao longo da serie temporal, de forma moderada en 2012 e 2013, e moito máis significativa en 2014.

Se se teñen en conta os dous epígrafes, pódese constatar na seguinte gráfica que os contratos que máis aumentan son os de actividades artísticas, recreativas e de entretemento e isto débese, en boa medida, a que son contratos estacionais que se concentran principalmente na época estival, aínda que pode haber excepcións. Os contratos do ámbito da información tamén aumentaron con respecto a 2013.



Número total de contratos rexistrados en Galicia en ocupacións do ámbito cultural



Fonte: Elaboración propia a partir da base de datos do Instituto Galego das Cualificacións: Indicadores do Mercado Laboral

Por outra banda, se se ten conta a variable de sexo, os datos móstranse na seguinte táboa.

Número de contratos rexistrados en Galicia en ocupacións do ámbito cultural por sexo

	Información e comunicacións		Actividades artísticas, recreativas e de entretemento	
	Homes	Mulleres	Homes	Mulleres
2011	8 598	6 405	25 725	12 677
2012	7 725	6 641	26 751	13 590
2013	8 094	7 230	27 880	14 388
2014	9 659	8 245	31 450	19 411

Fonte: Elaboración propia a partir da base de datos do Instituto Galego das Cualificacións:

Segundo estes datos, a porcentaxe de homes contratados no ámbito da información e comunicacións supera un 50% todos os anos de referencia e un 60% as do ámbito das actividades artísticas, recreativas e de entretemento, agás en 2014 que é 6 puntos porcentuais inferior.



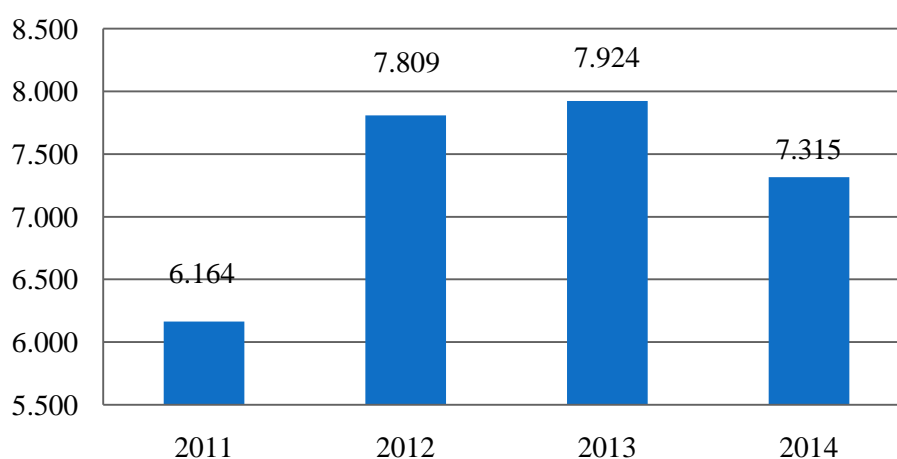
Paro rexistrado

Considérase paro rexistrado, segundo a metodoloxía do Instituto Galego das Cualificacións, ao total de demandas en alta existentes a fin de mes. Neste apartado recóllense os demandantes rexistrados nas oficinas de emprego do Servizo Público de Emprego de Galicia. Os datos de ocupacións refírense á Clasificación nacional de Ocupacións (CNO 2011). Para os datos referidos a actividades económicas utilízase como referente a Clasificación Nacional de Actividades Económicas (CNAE 2009).

As ocupacións culturais suman 16 634 demandas de emprego a finais de 2014. As profesións do ámbito cultural con máis paro son: axudantes de biblioteca e/ou documentación, decoradores e/ou deseñadores de interiores, tradutores-intérpretes, fotógrafos en xeral, Empregados administrativos de arquivos e/ou bibliotecas, Filólogos, Tradutores en xeral, xornalistas, músicos instrumentistas en xeral, técnicos en audiovisuais (imaxe e son) e redactores de prensa, radio e televisión. Por sexo, das máis de 130 profesións que se estudan neste informe, as que rexistran máis paro son principalmente as mulleres. Por idades, a maioría teñen un perfil de entre 26 e 35 anos. Os demandantes teñen principalmente estudos universitarios seguido de formación profesional. A maioría dos parados deste ámbito viven nas comarcas de Vigo e A Coruña. Hai que salientar que o 96% das profesións amosan unha demanda decrecente.

Como se ve a continuación, o paro rexistrado en Galicia nas principais actividades culturais (información e comunicacións e actividades artísticas, recreativas e de entretemento, segundo CNAE 2009), baixou en 609 persoas en 2014, situándose en 7 315 parados. Nunha visión xeral do último cuadrienio observase que a diferenza entre 2011 e 2014 é de 1 151 desempregados menos.

Evolución do paro rexistrado en Galicia nas principais actividades culturais (CNAE 2009)

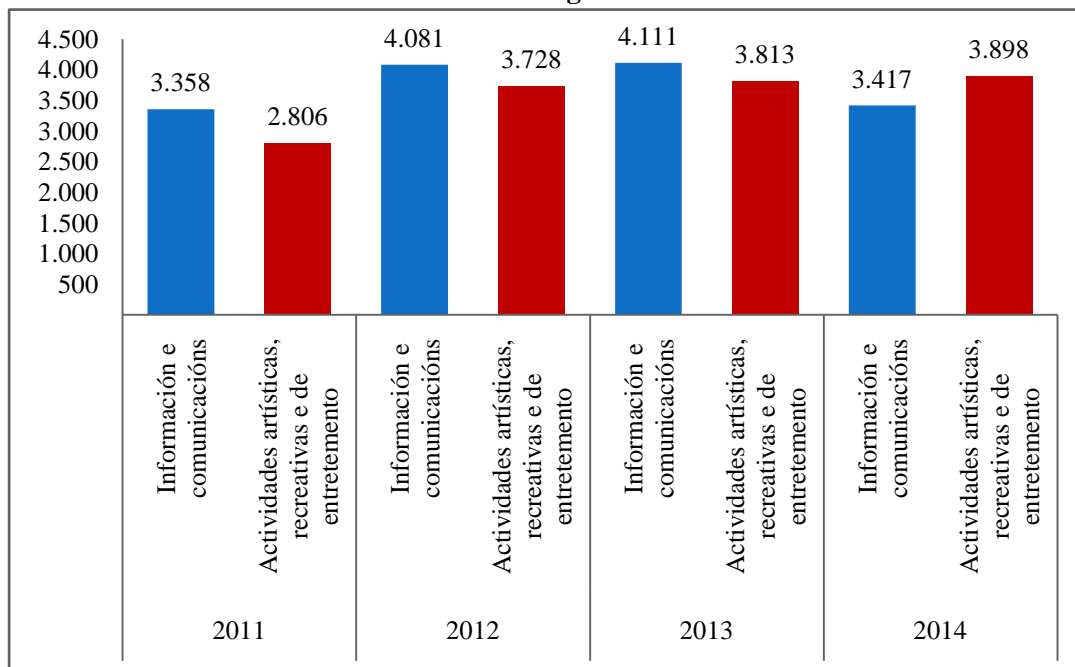


Fonte: Instituto Galego das cualificacións. Dirección Xeral de emprego e Promoción. Consellería de Traballo e Benestar.



Como se ve na seguinte gráfica a baixada do paro en 2014 foi maior nos traballos relacionados con ‘Información e comunicacións’ cun descenso de 694 desempregados. As ‘Actividades artísticas, recreativas e de entretemento’, pola contra, aumentan o seu número de parados de xeito constante durante o cuatrienio estudado, ata chegar aos 3 898 en 2014, unha diferenza con respecto ao 2011 de 1 092 parados máis.

Paro total rexistrado en Galicia segundo seccións da CNAE 2009



Fonte: Instituto Galego das cualificacións. Dirección Xeral de emprego e Promoción. Consellería de Traballo e Benestar.

As variables sexo e idade influen nos datos de paro. Nunha ollada global, obsérvase que o reparto do desemprego é superior nos homes, un 52,2% fronte a un 47,8% das mulleres. Con todo, ao filtrar o dato por sección vese que un 57,2% dos parados en ‘actividades artísticas, recreativas e de entretemento’ son homes; en cambio, un 53,6% das mulleres experimentan un maior desemprego en postos relacionados con ‘información e a comunicación’.

Paro rexistrado en Galicia por idade e sexo, segundo seccións do CNAE 2009.

Idade	Información e comunicacións			Actividades artísticas, recreativas e de entretemento		
	Total	Homes	Mulleres	Total	Homes	Mulleres
Total	3 417	1 584	1 831	3 898	2 231	1 667
De 16 a 19 anos	7	5		21	14	7
De 20 a 24 anos	79	46	33	177	107	70
De 25 a 29 anos	371	185	186	559	311	248
De 30 a 34 anos	541	232	309	559	303	256
De 34 a 39 anos	686	302	384	644	337	307
De 40 a 44 anos	504	194	310	568	306	262
De 45 a 49 anos	434	204	230	465	300	165

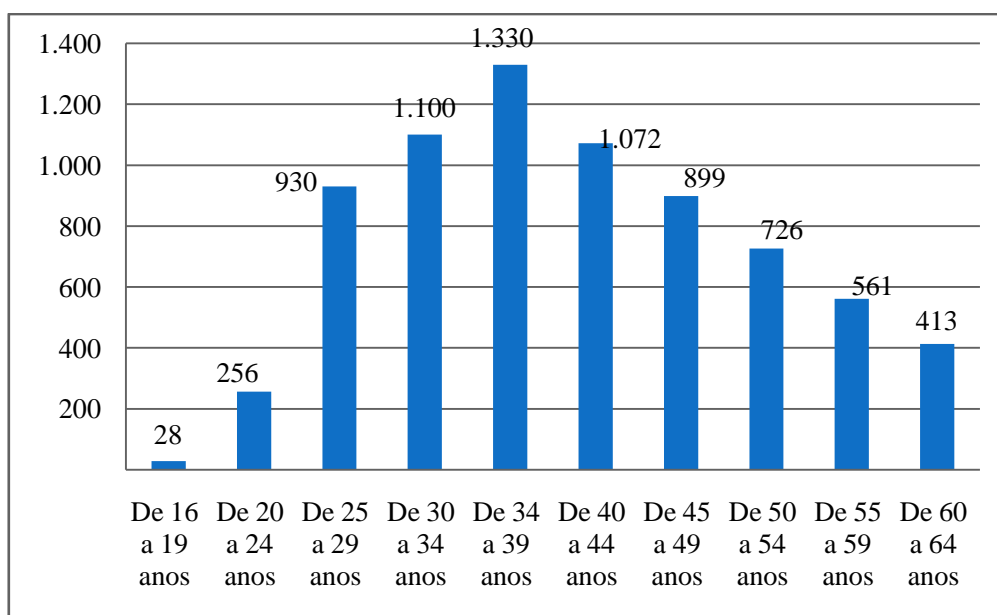


De 50 a 54 anos	360	200	160	366	227	139
De 55 a 59 anos	241	124	117	320	201	119
De 60 a 64 anos	194	92	102	219	125	94

Fonte: Instituto Galego das cualificacións. Dirección Xeral de emprego e Promoción. Consellería de Traballo e Benestar.

Dentro da poboación en idade laboral ou idade de traballar, o maior número de parados enmárcase na franxa comprendida entre os 25 e os 49 anos, como se observa na seguinte gráfica.

Paro rexistrado en Galicia por idade



Fonte: Instituto Galego das cualificacións. Dirección Xeral de emprego e Promoción. Consellería de Traballo e Benestar.

No informe das ocupacións máis demandadas realízase unha desagregación a oito díxitos, as ocupacións CO-SISPE 2011 a oito díxitos (desagregación dos grupos ocupacionais da CNO), relación que utilizan todos os Servizos Públicos de Emprego, fundamentalmente con fins de intermediación no mercado de traballo.

Aparecen as dez ocupacións máis demandadas en total no ámbito cultural e para os homes e mulleres. Cómpre tamén matizar que un mesmo parado pode solicitar ata seis ocupacións distintas nas que desexa traballar, así que, no tocante as ocupacións mais demandadas obterase o total de solicitudes de ocupacións dos parados, dato que pode ata sextuplicar o número de parados obtidos nos restantes informes de paro rexistrado.

Tendo en conta isto, nas seguintes táboas ofrécense datos das ocupacións máis demandadas no ámbito cultural.



Ocupacións máis demandadas no ámbito cultural en 2014 CNO-2011 (8 díxitos)

Ocupacións		Total demandas	% emprego cultural
1	Profesores de idiomas, en xeral	1 641	5,3
2	Axudantes de biblioteca e/ou documentación	1 015	3,3
3	Animadores socioculturais	975	3,2
4	Monitores socioculturais	909	2,8
5	Tradutores-intérpretes	879	2,8
6	Empregados administrativos de arquivos e/ou bibliotecas	702	2,3
7	Fotógrafos, en xeral	691	2,2
8	Filólogos	591	1,9
9	Tradutores en xeral	581	1,9
10	Xornalistas	528	1,7

Ocupacións máis demandadas por mulleres no ámbito cultural en 2014 CNO-2011 (8 díxitos)

Ocupacións		Total demandas	% por ocupación	% emprego cultural
1	Profesores de idiomas, en xeral	1 355	82,6	5,0
2	Axudantes de biblioteca e/ou documentación	800	78,8	3,0
3	Animadores socioculturais	789	80,9	2,9
4	Monitores socioculturais	734	80,7	2,7
5	Tradutores-intérpretes	693	78,8	2,6
6	Empregados administrativos de arquivos e/ou bibliotecas	534	76,1	2,0
7	Filólogos	501	84,8	1,9
8	Tradutores, en xeral	455	78,3	1,7
9	Profesores da área de lingua castelá, autonómica e literatura (ensino secundario)	427	85,1	1,6
10	Xornalistas	341	64,6	1,3

Ocupacións máis demandadas por homes no ámbito cultural en 2014 CNO-2011 (8 díxitos)

Ocupacións		Nº de demandas	% por ocupación	% emprego cultural
1	Músicos instrumentistas, en xeral	472	89,7	1,5
2	Fotógrafos, en xeral	363	52,5	1,2
3	Técnicos en audiovisuais (imaxe e son)	319	65,1	1,0
4	Profesores de idiomas, en xeral	286	17,4	0,9
5	Operadores de cámara (cinema, televisión e/ou vídeo)	216	69,0	0,7
6	Axudantes de biblioteca e/ou documentación	215	21,2	0,7
7	Xornalistas	187	35,4	0,7
8	Animadores socioculturais	186	19,1	0,7
9	Tradutores-intérpretes	183	21,2	0,7
10	Monitores socioculturais	175	19,3	0,7



Segundo estes datos, nas ocupacións máis demandadas hai tres que se poderían agrupar nun mesmo ámbito, que son as de profesores de idiomas, filólogos e tradutores-intérpretes. Probablemente a primeira englobe, entre outros, os demandantes de emprego das outras dúas ocupacións. Obsérvase tamén que estas ocupacións tamén se repiten entre as máis demandadas polas mulleres.

Un dato salientable é que das dez ocupacións máis demandadas por mulleres cinco pertencen ao ámbito das linguas, mentres que para os homes só hai dúas ocupacións entre as dez máis demandadas neste ámbito, que son as de profesores de idiomas en xeral e tradutores-intérpretes, e que supoñen o 17,4% e o 21,2 respectivamente do total das demandas deste tipo de traballo.

Por outra banda, entre as 10 ocupacións máis demandadas por homes destacan as de carácter máis técnico, como fotógrafos, técnicos en audiovisuais ou operadores de cámara. Por último a única ocupación de tipo artístico entre as máis demandadas (músicos instrumentistas) ocupa o primeiro lugar entre as máis demandadas polos homes, acaparando un 89,7% das demandas desta ocupación.

Conclusiones

A evolución trimestral que ofrece a EPA constata un balance positivo final dos últimos catro anos, chegando Galicia aos 29 300 empregados culturais . É un feito que a partir do terceiro trimestre de 2 012 empézase a xerar emprego cultural, unha tendencia xeneralizada no conxunto de España e que se mantén á alza ata 2014.

Un 2,9% do emprego total en España corresponde ao ámbito cultural. Galicia está 2 décimas por debaixo deste índice, en cuarta posición.

A tendencia amosa unha taxa de creación de emprego cultural superior que o conxunto da economía galega. Este crece ininterrompidamente dende o 4º trimestre de 2 012, antes que o conxunto.

As afiliacións á Seguridade Social no ámbito das empresas culturais amosa unha lixeira tendencia á alza no último ano. As actividades de creación, artísticas e de espectáculos son as que experimentan a maior suba. Na análise por anos, a proporción de empregados en empresas culturais amósase bastante estable con respecto ao total de afiliados.

Dos 11 193 afiliados, 8 248 correspóndense co réxime xeral e 2 945 son autónomos. En todas as actividades os traballadores por conta allea superan ao autónomos, salvo nas actividades de creación, artísticas e espectáculos no que o número de autónomos é maioría.

Con respecto á contratación, en Galicia hai 9 491 contratados con ocupacións culturais. O número de contratos asinados nos últimos 12 meses ascendeu a 43 515. A maioría dos grupo de contratados teñen un perfil masculino, unha idade de entre 26 e 35 anos e están radicados nas comarcas urbanas de Vigo, A Coruña e Santiago.

En relación co paro rexistrado, as profesións culturais suman 16 634 demandas de emprego. A maioría teñen un perfil de entre 26 e 35 anos con estudos universitarios que

DATOS &
INFORMES



CONSELLO
DA CULTURA
GALEGA

viven nas comarcas de Vigo e A Coruña. Hai que salientar que o 96% das profesións culturais amosa unha demanda de emprego decrecente.